

Výroční zpráva

Potravinářské komory České republiky

2011



POTRAVINÁŘSKÁ
KOMORA
ČESKÉ REPUBLIKY



Obsah

Úvodní slovo.....	3
Potravinářská komora v roce 2011	4
Rozvoj českého potravinářského průmyslu.....	8
Data	16
Legislativa 2011	18
Podporujeme zdravý životní styl.....	22
Komunikace a vnější vztahy.....	24
Projekty PK ČR	26
Česká technologická platforma pro potraviny	30
Souhrnná zpráva společnosti FOODSERVIS za rok 2011	34
Orgány PK ČR.....	36
Členové a profesní svazy.....	38



Úvodní slovo

V uplynulém roce patřil opět mezi stěžejní témata potravinářského sektoru zákon o významné tržní síle, jež se v praxi významně osvědčil. Nicméně současně se začalo uvažovat o jeho zrušení či jeho nahrazení jinými právními úpravami. Z pohledu PK ČR je možná jiná legislativní úprava, ale je nezbytně nutné zachovat následující ustanovení zákona: splatnost 30 dnů, zákaz vratek, zákaz přenesení pokut, pravidlo jedna faktura jedna cena (netto – netto cena) a zákaz prodeje za podnákupní ceny.

V roce 2011 bylo přijato také pro potravináře velmi důležité Nařízení vlády o kontrole dovozů živočišných komodit, které se ukázalo jako velmi účinné, a to zejména díky povinnosti informovat v předstihu o dovážených zvířatech a surovinách živočišného původu, aby bylo možné vyhodnotit rizika apod. Naší snahou bude, aby podobná legislativa byla přijata i pro komodity rostlinného původu.

Dalším zcela zásadním tématem pro Potravinářskou komoru ČR a celý potravinářský sektor byla a je kvalita potravin. Problém je zřejmý: rostoucí počet výrobků, v nichž je dražší surovina nahrazována surovinou levnější – například drůbežím separátem, sójou nebo rostlinnými tuky. Příčina tohoto stavu je jasná – neustálý tlak obchodních řetězců na co nejnižší cenu potravinářských výrobků.

I z toho důvodu je PK ČR zaměřená na řadu aktivit spojených s podporou a propagací kvalitních českých potravin. Jednou z nich byla i snaha o vytvoření takového označení potravinářských výrobků, které by zaručovalo nejen zpracování na území ČR, ale také příslušný podíl české suroviny ve výrobku. Výsledkem těchto úvah a snah je značka Český výrobek – garantováno Potravinářskou komorou ČR. Značka je udělována výrobkům, které jsou zpracovány a vyrobeny na území ČR s určitým

podílem domácí suroviny v závislosti na typu výrobku. První certifikáty byly uděleny v červnu 2011 a do konce roku obdrželo certifikáty více než 20 společností pro téměř 1000 výrobků.

Ve snaze podpořit české tradiční potraviny PK ČR zažádala u EK rovněž o projekt na marketingovou podporu Chráněného zeměpisného označení a Chráněného označení původu. Pevně doufám, že větší osvěta o těchto evropských značeních a o českých potravinách, které jsou jejich nositeli, pomůže další propagaci kvalitních domácích potravin.

„V uplynulém roce patřil opět mezi stěžejní témata potravinářského sektoru zákon o významné tržní síle, jež se v praxi významně osvědčil.“

Miroslav Toman, prezident



„V rámci podpory realizace navržených priorit se komora rovněž zaměřila na realizaci aktivit zaměřených na žádoucí změny podnikatelského prostředí, zejména zlepšení fungování trhu, zjednodušování legislativy, podpora exportu a tuzemské spotřeby, včetně přiměřené ochrany domácího trhu, které patří mezi základní atributy konkurenceschopné ekonomiky.“

Miroslav Koberna, ředitel pro programování a strategii

Potravinářská komora v roce 2011

Valná hromada PK ČR potvrdila i v roce 2011 v plném rozsahu priority přijaté a realizované v předchozích letech, které byly navrženy v kontextu pokračující ekonomické i politické nestability jak v případě České republiky, tak i celé EU. S ohledem na jejich promítnutí do praktické činnosti komory v hodnoceném období byly její aktivity zaměřeny opět na:

- udržení objemu české potravinářské produkce, přednostně zpracovávající tuzemskou surovinu zejména pomocí marketingových akcí zaměřených na českého spotřebitele, ale také posílením exportní schopnosti prostřednictvím existujících i nově navrhovaných pro-exportních nástrojů;
- zajištění konkurenceschopnosti českých výrobců díky vyjednání maximálně možného objemu finančních prostředků u operačních programů určených pro zpracovatele a návrhem takových národních programů, které vhodně doplní unijní podpory;
- činnost České technologické platformy pro potraviny a zapojení do programů Evropské komise, které by měly účinně napomoci zvyšování podílu výrobců s vysokou přidanou hodnotou v potravinářské výrobě;

- zvýšení intenzity spolupráce jak mezi členy a sekretariátem, tak mezi členy navzájem a posílení komunikace směrem k představitelům státní správy a volených struktur České republiky.

V rámci podpory realizace navržených priorit se komora rovněž zaměřila na realizaci aktivit zaměřených na žádoucí změny podnikatelského prostředí, zejména zlepšení fungování trhu, zjednodušování legislativy, podpora exportu a tuzemské spotřeby, včetně přiměřené ochrany domácího trhu, které patří mezi základní atributy konkurenceschopné ekonomiky.

V loňském roce se začalo ministerstvo zemědělství připravovat na nové programovací období s tím, že bude nastolena široká platforma pro komunikaci s odbornou veřejností a nevládními organizacemi formou pracovních skupin, vyjadřujících se k jednotlivým oblastem nového programu rozvoje venkova.





Jako reakce na přípravu nové Společné zemědělské politiky po roce 2013 a snahu „starých“ členských zemí o další přechodná období a nová omezení pro nové členské země vznikla „Iniciativa podnikatelů v zemědělství a potravinářství“ na jejíž činnosti se podílí i komora a která si dala za cíl lobovat v Praze i v Bruselu, ve spolupráci s ministerstvem zemědělství a dalšími relevantními subjekty, za rovné podmínky pro české zemědělce a zpracovatele. Společným úsilím se podařilo např. uvolnit podpory i pro velké zpracovatelské podniky nebo udržet národní obálku a změkčit podmínky zastropování plateb a ozelenění. Jednání pokračují i v letošním roce s cílem získat pro české zpracovatele a zemědělce maximum možného.

Základní prioritou pro komoru je i nadále oblast podpor pro potravinářství. Za uplynulé období trval zájem potravinářských výrobců o projekty, a k oživení došlo i v jiných průmyslových odvětvích, což svědčí to o snaze o posilování konkurenceschopnosti oboru i zpracovatelského průmyslu obecně. I když se podařilo odstranit většinu problémů v administraci ze strany platebních agentur, přetrvávají problémy zejména v oblasti nejasného a nejednotného výkladu pravidel a to zvláště v případě výběrových řízení na dodavatele. Zde vidíme jedno z velkých rizik do budoucna a značná část viny za složitost a nepřehlednost leží na české straně a její snaze být lepší než Brusel. Komora měla zájem napomoci zlepšení a zjednodušení administrace projektů např. průběžnou

kontrolou a posuzováním průběhu realizace projektů na straně žadatelů tak, jak to zajišťuje např. Hospodářská komora pro MPO, ale odpor úředníků na straně MZE i SZIF byl tak silný, že jsme projekt nakonec stáhli.

U Programu rozvoje venkova v gesci ministerstva zemědělství proběhla u opatření I.1.3. již čtyři kola výzev a stejně jak v předchozích obdobích byl zaznamenán velký převis požadavků a je proto zřejmé, jak podinvestovaný je potravinářský sektor a kolik prostředků by bylo zapotřebí pro jeho posílení. Po úvodním váhání se plně rozběhl zájem o podporu inovačních projektů v opatření I.1.3.2, kde začíná být rovněž převis požadavků a komora se bude do budoucna snažit o přeskupení prostředků určených pro modernizace a inovace ve prospěch inovací. V případě ministerstva průmyslu a operačního programu Podnikání a inovace došlo v uplynulém roce, bez ohledu na pokračující personální změny na ministerstvu, k podstatnému zlepšení spolupráce. Nicméně výsledky pro potravináře stále nejsou optimální a je zde po minulých zkušenostech naopak nedostatek žadatelů o projekty. Komora se i nadále bude snažit o vyšší koordinaci podpor mezi oběma resorty tak, jak je obvyklé v zahraničí. Co se týče národní podpory pro potravináře 13, pro rok 2011 došlo v rámci úspor státního rozpočtu k významnému omezení výše prostředků, což se projeví sníženou podporou žadatelům.

Potravinářská komora v roce 2011

Při hodnocení vývoje českého maloobchodního trhu je nutno konstatovat, že se definitivně nepotvrdily, tak jako vždy, pesimistické prognózy ze strany představitelů obchodu, došlo, bez ohledu na ekonomickou krizi, k další koncentraci obchodních řetězců, udržení jejich obratu a zachování výše jejich marží. Pokračovalo i zvyšování podílu zahraničních výrobků a privátních značek na trhu. Zdá se, že s odeznívající ekonomickou krizí, která se neblaze promítla do poklesu zájmu spotřebitele o kvalitní produkty, dochází k určitému oživení zájmu o kvalitní české potraviny nesoucí logo KLASA a nově i o regionální produkty sdružené pod logem Regionální potravina a je proto šance tento negativní vývoj změnit. Co se týče oblasti dodavatelsko-odběratelských vztahů je možno konstatovat, že přes všechny katastrofické vize, zákon o významné tržní síle napomohl zrovnoprávnění vztahů a rozhodně se pozitivně promítá minimálně do tak citlivých oblastí jako jsou doby splatnosti a vratky potravinářského zboží. Novela zákona vypracovaná společně ÚOHS, MPO, MZe a MF a podpořená Podnikatelskou radou dává šance na zjednodušení výkladu zákona a odstranění jeho nedokonalostí a jejím jediným oponentem zůstává SOCR a na něj napojené subjekty. Vnímání obchodních řetězců se změnilo i v rámci EU, kde Evropskou komisí vypracované analýzy prokazují poškození společného trhu a zejména dodavatelů z oblasti malých a středních podniků praktikami obchodních řetězců a objevuje se řada návrhů na evropské i národní bázi k regulaci postavení obchodních řetězců. Řešení na celoevropském základě podporuje i komora.

Dlouhodobou prioritou komory je spotřebitel, který svojí volbou rozhoduje, zda koupí levné, nekvalitní zboží neznámého původu nebo kvalitní výrobek od tradičního českého výrobce. Spotřebiteli stále chybí dostatek objektivních informací pro rozhodování a proto je důležité rozhodnutí ministerstva i nadále podporovat značku KLASA i Regionální potravinu. Komora jako svoji vlastní aktivitu připravila projekty „čerstvých potravin“ a národní značku „Český výrobek – garantováno Potravinářskou komorou ČR“, které poslouží k dalšímu zlepšení informování spotřebitele. Ke konci roku mělo tuto značku, která je plně v režii komory, již 31 výrobců, a to na téměř 1.000 výrobků. Dokonce i ze strany médií má tato aktivita pozitivní ohlasy.

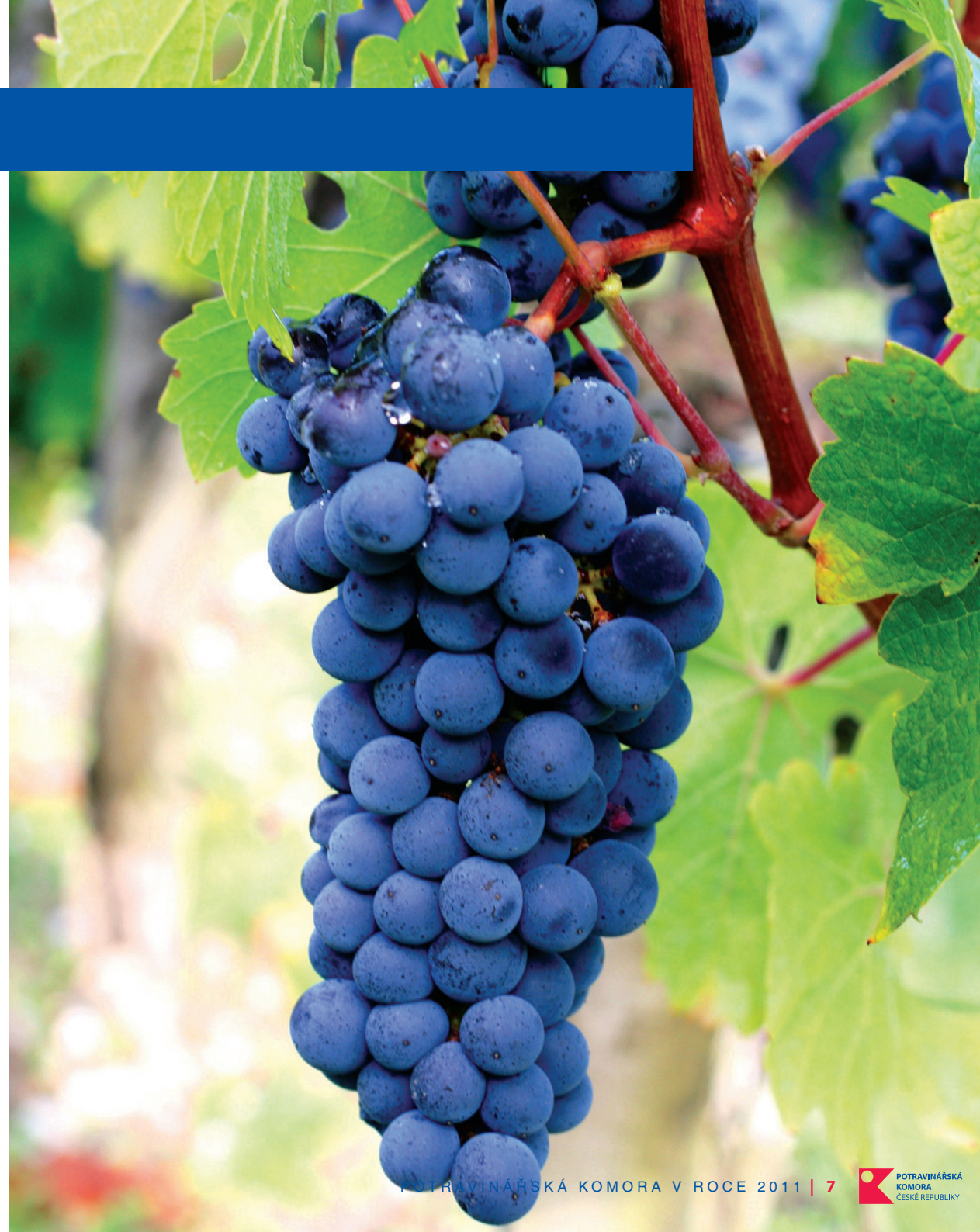
V rámci opatření na propagaci zdravého životního stylu a vyvážené výživy, zejména u dětské populace, podporuje komora spolu s Českou technologickou platformou pro potraviny projekty zaměřené na budování správných návyků. Pokračoval úspěšný projekt zaměřený na školní mládež „Hravě žij zdravě“ a po dohodě s Asociací krajů byl připravován nový projekt určený pro studenty středních škol.

V oblasti zvyšování konkurenceschopnosti je podpora exportu jak na společný evropský trh, tak do třetích zemí klíčovou otázkou. S ohledem na vývoj politické situace v ČR je nutno konstatovat, že po úspěšných misích do Číny, Rumunska a Bulharska a zvýšené aktivitě v Rusku a některých zemích bývalého Sovětského svazu se vše vrátilo do nevyhovujícího stavu a zorganizované mise v posledních letech nelze považovat ani za efektivní ani za dostatečné zviditelňování českých potravinářů.

Česká technologická platforma pro potraviny (ČTPP) dále rozšiřovala záběr svých aktivit, a to i díky pokračování národní podpory poskytnuté jí ministerstvem zemědělství. V rámci odborné, publikační a organizační činnosti byly publikovány nejen základní dokumenty ČTPP – Vize, Strategická výzkumná agenda a Implementační plán, ale zejména výsledky odborné činnosti pracovních skupin. Platforma opět podpořila, bez ohledu na problémy spojené s novelou zákona o DPH, řadu seminářů a konferencí a zajistila obsáhlou komunikaci nejen mezi odbornými partnery v oblasti vědy a výzkumu a potravinářskými výrobci prostřednictvím Poradenského centra projektů, ale i s představiteli státních institucí a volebních orgánů za pomoci Skupiny pro efektivní komunikaci – Potravinářského klubu. Přestože každý rok je na pořadu omezení podpory, které by znamenalo omezení aktivit a mohlo by být nahrazeno pouze zvýšenou finanční účastí podniků, členů platformy, zatím se daří výši podpory udržovat na plánované výši.

Loňský rok, přes určitý růst ukazatelů potravinářského průmyslu, vyvolaný ale z velké části přípravou na zvýšení cen z důvodu změny DPH, potvrdil citlivost liberální a globalizované ekonomiky na vnější vlivy. Pokračování cenových výkyvů komodit, vyvolané nejen vnějšími vlivy ve třetích zemích, ale zejména vlastní politikou EU zaměřenou na stále rozsáhlejší využívání zemědělské produkce pro nepotravinářské užití v oblasti biopaliv bylo doprovázeno růstem cen potravin, který bude nepochybně pokračovat i nadále se všemi možnými politickými i sociálními dopady, jak můžeme názorně sledovat v severní Africe a na Blízkém východě. Vývoj potvrdil naše priority v oblasti komunikace se spotřebitelem, zaměřené na podporu kvalitní produkce nebo regionálních značek a stejně tak se potvrdila oprávněnost našeho úsilí o legislativní nápravu vztahů s obchodem a zejména zprůhlednění marží a podílu jednotlivých článků řetězce ne jejich rozdělování. Paradoxně pozitivní dopady pro české výrobce měly nové potravinové krize v Německu a nově v Polsku, které přiměly zákazníka začít se zajímat o původ zboží a porovnávat cenu s možnými riziky.

Klíčové je do budoucna pokračovat v posilování inovačního potenciálu výrobců, zvýšením podílu potravinářského výzkumu a vývoje na celkových výdajích na vědu a výzkum, neboť tam se zakládá konkurenceschopnost výrobců pro následující období. S ohledem na předchozí se jeví pro nejbližší období jako zcela klíčová naše aktivní role při přípravě nové Společné zemědělské politiky a obhájení podpor určených speciálně pro inovace u potravinářských výrobců v novém programovacím období a dále posílení komunikace se spotřebitelem a udržení trendu k férovějšímu nastavení dodavatelsko-odběratelských vztahů.



„Potravinářský průmysl prochází v současné době složitým vývojem ovlivňovaným především vnějšími faktory. Výkonnost výroby potravin opřena o klíčové obory výrazně rostla v období před hospodářskou krizí, které se nevyhnula ani ČR.“

Hynek Strnad, viceprezident

Rozvoj českého potravinářského průmyslu

Odvětví výroby potravin a nápojů historicky patří svým charakterem, stejně jako v celé EU, k nosným odvětvím zpracovatelského průmyslu. Jeho význam je dán především tím, že zabezpečuje výživové potřeby obyvatelstva zpracováním převážně části tuzemské agrární produkce a výrobou zdravotně nezávadných, kvalitních a v širokém měřítku dostupných potravin. Předpokladem k naplnění tohoto cíle je zajistit v rámci tohoto odvětví trvalé posilování jeho konkurenceschopnosti.

Potravinářský průmysl prochází v současné době složitým vývojem ovlivňovaným především vnějšími faktory. Výkonnost výroby potravin opřená o klíčové obory výrazně rostla v období před hospodářskou krizí, které se nevyhnula ani ČR. Nepříznivé dopady z recese se projeví již v průběhu roku 2008, kdy u hodnocené výroby v podstatě nastala stagnace a zejména bylo zaznamenáno snížení tržeb za prodej vlastní výroby a služeb v roce 2009, i když účetní přidaná hodnota této výroby ještě rostla. Stejně tak u výroby nápojů se důsledky ekonomické recese projeví též v roce 2008 a především v roce 2009. V průběhu roku 2010 krize v potravinářském průmyslu pokračovala a nedošlo k žádoucímu oživení. Oproti jiným zpracovatelským odvětvím dopady krize probíhaly v rámci výroby potravin ve zcela odlišných časových křivkách vyznačujících se vysokou nestabilitou. Významnými ovlivňujícími faktory byla nejen vysoká míra globalizace s ní rostoucí dovozy, ale i snížení spotřeby potravin ze strany spotřebitelů a neustálý tlak řetězců na snižování cen. V této souvislosti se nedosáhlo požadované dynamiky rozvoje potravinářského průmyslu k dosažení potřebných výkonostních parametrů v rámci konkurenčního prostředí a naopak došlo k dalšímu poklesu výroby. V zásadě došlo k zastavení růstu investic do výroby z vlastních zdrojů, v rámci snahy snížit náklady se snížila zaměstnanost a řada podniků nezískala zpět své tradiční trhy. V potravinářském průmyslu ČR i přes zvýšené dílčí podpory z úrovně státu (KLASA, biopotraviny, regionální potraviny apod.) i nadále pokračovala určitá stagnace ovlivněná předzvěstí další recese a z ní vyplývající ekonomické nestability v Evropě.

K rozhodujícím podporám rozvoje výroby potravinářských výrobků a nápojů byly určeny následující programy:

Přímé finanční podpory

Objem poskytnutých podpor v roce 2010 ve výši 889 mil. Kč (předběžný údaj) je v porovnání s rokem 2009 v částce 748 mil. Kč vyšší o 141 mil. Kč. Meziroční zvýšení podpor je čerpáno zejména v rámci PRV a ze zdrojů EAFRD, což odpovídá přijatým opatřením k podpoře přidávání hodnoty zemědělským a potravinářským produktům. V zásadě se jednalo o:

- podpory v rámci programu PRV a ze zdrojů EAFRD – Opatření 1.1.3; jde o opatření přidávání hodnoty zemědělským a potravinářským produktům. Podpora v roce 2010 dosáhla 476 mil. Kč, z toho EU se podílela 357 mil. Kč a ČR 119 mil. Kč (předběžné údaje). V roce 2009 tato podpora činila 315 mil. Kč, z toho EU se podílela 236 mil. Kč a ČR 79 mil. Kč.
- národní podpory v rámci Dotačního programu 13 – Podpora zpracování zemědělských produktů a zvyšování konkurenceschopnosti potravinářského průmyslu; jde o dotace, které činily 22,1 % přijatelných nákladů na projekt (v roce 2010), když v předchozím roce (2009) dosáhly 25,0 %. Celkový objem dotací v roce 2010 však činil 180 mil. Kč, zatímco v roce 2009 bylo poskytnuto 158 mil. Kč.
- ostatní výdaje MZe – Podpory úvěrů na investice v rámci dobíhajících programů Zpracovatel, Odbytová organizace, Hygiena; jde o subvence úroků z úvěrů na investice vyplácené PGRLF potravinářským podnikům, kdy příjemcem podpory je zpracovatel zemědělských produktů, jehož spotřeba domácích zemědělských výrobků přesahuje 70 % celkových nákladů na suroviny. Podpora v roce 2010 činila 13 mil. Kč (předběžný údaj), v roce 2009 činila 11 mil. Kč.

- programy pro malé a střední podniky poskytované prostřednictvím ČMZRB; jde o podpory cenového zvýhodnění záruk, zvýhodněné úvěry a příspěvky na úhradu úroků z bankovních úvěrů. Podpora v roce 2010 dosáhla jen 27 mil. Kč, zatímco v roce 2009 dosáhla 56 mil. Kč.

Nepřímé podpůrné programy

Zaměřené na zlepšování kvality výrobků jako jeden z významných předpokladů k zajištění konkurenceschopnosti agrární produkce na trhu EU. Souběžně provázené výchovou i propagací s cílem přesvědčit spotřebitele o výhodách kvalitních tuzemských potravin, produkovaných metodami šetrnějšími k životnímu prostředí i pohodě zvířat, a potravin s vyšší nutriční hodnotou. Mezi aplikované systémy podpory patřily:

Značka KLASA

Celkově bylo značkou KLASA k 31. 12. 2010 oceněno 1 329 výrobků od 230 výrobců. Za rok 2010 bylo celkem oceněno 129 výrobků od 51 výrobců. Na marketingová opatření byly z fondu SZIF v roce 2009 i v roce 2010 poskytnuty podpory ve výši 200 mil. Kč.

Z hlediska průzkumů dopadu značky KLASA na spotřebitele se ukazuje, že potravinám se značkou KLASA dává přednost většina z oslovených spotřebitelů případně jim usnadňuje výběr potravin. Díky značce KLASA ví většina dotazovaných, že má smysl vyhledávat kvalitní potraviny, a polovina respondentů je ochotna připlatit si za potraviny označené touto značkou. Začíná se tak objevovat nový fenomén při výběru potravin, kdy nejdůležitější čerstvost a kvalita a pak následuje cena výrobku.

Rozvoj českého potravinářského průmyslu



Regionální potravina

V roce 2010 byl zahájen Ministerstvem zemědělství ČR ve spolupráci s Agrární a Potravinářskou komorou projekt Regionální potravina. Součástí tohoto projektu je i nově vytvořená značka „Regionální potravina“, kterou budou moci úspěšně lokální malí a střední výrobci a zemědělci umísťovat na své výrobky. V tomto projektu jde o zlepšení povědomí spotřebitelů o regionálních potravinách, poukázání na jejich tradici a kvalitu a také komunikování prospěchů, které regionální potraviny přináší, zejména posilování jejich vazeb k danému regionu a zdůraznění výhodnosti spotřeby místních potravin ve vztahu k rozvoji regionu, a tím i podpoře zaměstnanosti, cestovního ruchu apod. Náklady na informační kampaň činily 50 mil. Kč.

Do prvního ročníku projektu se v roce 2010 v jednotlivých krajích zapojilo celkem 318 producentů s 927 produkty, které se ucházely o ocenění v kategoriích mléko a mléčné výrobky, pekařské a cukrářské výrobky, ovoce a zelenina, alkoholické a nealkoholické nápoje (s výjimkou vína), masné výrobky a produkty z masa a ostatní potravinářské produkty. Krajské hodnotitelské komise vybírají vždy jeden výrobek, vítěze v každé kategorii. Právo užívat značku „Regionální potravina“ v roce 2010 získalo 71 produktů.

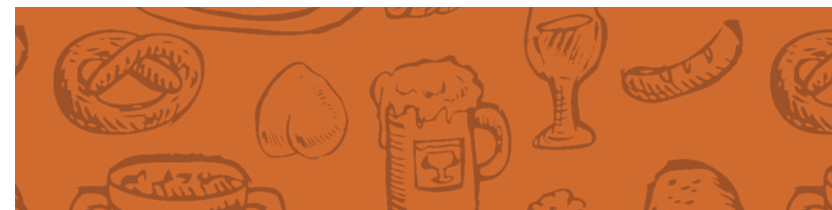
Označení produktu související s určitým územím - zeměpisná označení

V rámci chráněného označení původu byla ke konci roku 2010 přiznaná ochrana následujícím zemědělským produktům a potravinám :

Českobudějovické pivo, Český kmín, Budějovické pivo, Chodské pivo, Budějovický měšťanský var, Chamomilla Bohemica, štramberské uši, Všestarská cibule, žatecký chmel, České pivo, Pohořelický kapr, Znojenské pivo, Karlovarský suchar, Mariánskolázeňské oplatky, Hořické trubičky, Brněnské pivo, Starobrněnské pivo, Lomnické suchary, Březnický ležák, Třeboňský kapr, Černá Hora, Pardubický perník, Jihočeská Niva, Nošovické kysané zelí, Jihočeská Zlatá Niva, Olomoucké tvarůžky.

Dále pak o získání ochrany zeměpisné označení usilovaly v roce 2010 tyto produkty: Karlovarské oplatky, Karlovarské trojhránky, Chelčicko-Lhenické ovoce, Valašský frgál.

Ochrana zaručená tradiční specialita byla ve spolupráci se Slovenskou republikou získána pro tyto tradiční speciality: Spišské párky, Lovecký salám, špekáčky a Lipovský salám. Dalšími tradičními specialitami usilujícími o ochranu jsou: Pomazánkové máslo a Pražská šunka.



Hodnotíme-li potravinářský průmysl z pohledu ekonomických ukazatelů, jeho celková produkce v roce 2010 představovala 268 miliard korun oproti 281 miliardám v roce 2009. Podle této produkce se potravinářský sektor v ČR i tak řadil v roce 2010 ke klíčovým odvětvím zpracovatelského průmyslu, i když i ve zmíněném roce pokračoval v hodnoceném sektoru nepříznivý vývoj výkonnosti z krizového roku 2009.

Zpracovatelský průmysl ČR celkově v roce 2010 u tržeb za prodej vlastních výrobků a služeb v b. c. zaznamenal meziroční zvýšení zhruba o 13 %, a to především vlivem odvětví orientovaných na zahraniční poptávku. Výroba potravin a nápojů, která je směřována převážně na domácí trh, však patřila k 9 sektorům (ze 14 v rámci zpracovatelského průmyslu), které i v roce 2010 zůstávaly v útlumu. Také podíl výroby potravin a výroby nápojů na zpracovatelském průmyslu se v roce 2010 snížil na 8,2 % (v roce 2009 tento podíl činil 9,8 %).

Hodnotíme-li tržby za prodej vlastních výrobků a služeb ve výrobě potravin a ve výrobě nápojů u podniků s 50 a více zaměstnanci v roce 2010, tak musíme konstatovat, že meziročně klesly. Tento pokles činil 5,4 % a úroveň tržeb dosáhla jen 212,3 mld. Kč (z toho za výrobu potravin bylo vykázáno 159,0 mld. Kč a za výrobu nápojů 53,3 mld. Kč). Hlavní příčinou snížení objemu tržeb je pokles CPV potravinářských výrobků v průměru o 2,2 % i CPV nápojů o 1,5 %. CPV meziročně vzrostly pouze u mléčných výrobků (o 6,2 %), a to vlivem výraznějšího zvyšování v posledních měsících hodnoceného roku.

Situace v jednotlivých výrobních oborech, reprezentovaných soubory podniků s 50 a více zaměstnanci, se v průběhu roku 2010 vyvíjela takto:

Výroba masa a masných výrobků si udržela klíčovou pozici v rámci potravinářského průmyslu. Z hlediska výkonnosti však meziročně výrazně oslabil. Pokles byl způsoben především poklesem CPV masa a masných výrobků, při orientaci na výrobky v nižších cenových úrovních. Pro výrobu bylo také využíváno ve větší míře importované maso a droby, a to především vepřové. Zhoršení výkonnosti nastalo zejména u zpracování masa, což nebylo plně zvýšením výroby masných výrobků.

Zpracování ovoce, zeleniny a brambor se v hodnoceném roce z hlediska výkonnosti posílilo. Tento vývoj byl vykázan i při nepříznivé sklizni ovoce a zeleniny z důvodu vývoje počasí. Zvýšení výkonnosti je spojeno především se změnou výrobní struktury oboru, kdy výrazně příznivý trend se projevil u zpracování brambor a kompenzoval mírný pokles produkce u zpracování ovoce a zeleniny. U některých druhů zeleniny, zvláště konzervované a drcené, bylo zaznamenáno zvýšení exportu. Vcelku pozitivní vývoj u zpracování brambor je spjat s rozšiřováním nabízeného sortimentu, o nějž mají spotřebitelé trvalý zájem.

Výroba rostlinných a živočišných tuků a olejů v hodnoceném roce opět meziročně výrazně ztratila na výkonnosti, a to při snížení cen průmyslových výrobců z pohledu celého roku. Nutno se však zmínit, že v posledních měsících nastal v důsledku změn (zúžení) ve výrobní základně oboru jejich výrazný růst.

Výroba mléčných výrobků, která se v roce 2008 dostala do recese, pokračovala v nepříznivém vývoji výkonnosti i v roce 2009, se v roce 2010 oživila a posílila svou nadále klíčovou pozici v oborové struktuře. Při meziročně menším objemu nakoupeného mléka o 1,8 %, při rozšiřování mléčných automatů, resp. Prodeje ze dvora, a při vyšších nákupních cenách mléka znatelně vzrostly i CPV mléčných výrobků. Zvýšení objemu produkce bylo docíleno u výroby tvarohových dezertů a výroby tvarohů, dále u smetanových krémů a konzumních smetan. U dalších skupin mléčných výrobků nastal v roce 2010 pokles při rostoucím dovozu, a to zejména u másla, jogurtů, kysaných výrobků (bez podmáslí) a sýrů a také sušeného mléka.



Rozvoj českého potravinářského průmyslu

Výroba mlýnských a škrobárenských výrobků, v níž výroba mlýnských výrobků převládá, zaznamenala i v roce 2010 další snížení výkonnosti. Tento vývoj je spojen s meziročním poklesem sklizně obilovin, s jejich nevyrovnanou kvalitou a se snížením výroby bramborového škrobu. Dále pak měl na oslabení výkonnosti vliv celkový pokles CPV, i když v konci roku byl zaznamenán mírný nárůst. Důvodem poklesu tržeb je výrazné snížení cen průmyslových výrobců v souvislosti s poklesem cen obilovin. Dosavadní pozici v oborové struktuře si proto tato agregace výrob neudržela.

Výroba pekařských, cukrářských a jiných moučných výrobků v hodnoceném roce meziročně si svou výkonnost téměř udržela, a to i při poměrně výrazném poklesu CPV pečiva a cukrářských výrobků. Týkal se zejména běžného pečiva, avšak u tržeb byl pokles nahrazen vyšší produkcí a zčásti rozšířením sortimentu.

Výroba ostatních potravinářských výrobků při poměrně široké vnitřní členitosti mírně meziročně ztratila na výkonnosti. V této skupině výrob nejvýrazněji posílila výroba hotových pokrmů (z masa, ryb, zeleniny a zmrazených a trvanlivé pizzy) včetně pokrmů regionální nebo národní kuchyně a ostatních potravinářských výrobků jinde nezařazených (polévek a vývarů, obložených chlebů, syrové pizzy aj.) včetně droždí, vaječných výrobků aj. Převahu však mělo snížení výkonnosti při zpracování čaje a kávy a také koření a aromatických výtažků. V podstatě stagnace, resp. mírné snížení se však projevilo u dosud nosných výrob této skupiny, tj. výroby cukru a výroby kakaa, čokolády a cukrovinek, což meziroční vývoj celé skupiny nejvíce ovlivnilo. Tato agregace výrob nadále patří svou výkonností k největším potravinářským oborům, a s ohledem na negativní vývoj výkonnosti u některých jiných oborů svou pozici v potravinářství si upevnila.

Výroba hotových krmiv, měřeno tržbami, meziročně v podstatě stagnovala. Důvodem je celoroční pokles CPV krmiv u všech hlavních druhů krmných směsí, avšak při jejich postupném růstu v průběhu hodnoceného roku. Obdobné trendy spojené se stagnací se projevily jak u průmyslových krmiv pro hospodářská zvířata, která jsou proto tuto výrobu rozhodující, tak u průmyslových krmiv pro zvířata v zájmovém chovu.


Výroba nápojů, měřeno tržbami, zaznamenala meziročně poměrně výrazný pokles výkonnosti, který je spojen se snížením CPV nápojů. Výroba piva jako rozhodující součást této skupiny již třetím rokem znatelně snížila výstav. Týká se to zejména výčepních piv a piv lahvových, v sudech a v plechovém obalu. Pouze pivo v PET lahvách nachází na trhu stále širší uplatnění. Nepříznivý vývoj v produkci piva je spjat s rostoucím dovozem a v posledním období se zvýšením spotřební daně z počátku hodnoceného roku. Dále se však rozšířil sortiment speciálních piv. V roce 2010 také meziročně poklesla výroba sladu a snížil se počet činných sladoven.

U nealkoholických nápojů a stáčení minerálních vod a pitné vody do lahví nastal v hodnoceném roce též pokles. Ještě výraznější snížení v hodnoceném roce zaznamenala výroba lihovin včetně jejich destilace a rektifikace, kde hlavními příčinami jsou předzásobené požadované distribucí z důvodů změny spotřební daně, což se nepříznivě projevilo výpadkem výroby a prodeje lihovin v hodnoceném roce, a také nedostatek suroviny při neúrodě ovoce. Nárůst výkonnosti nenastal ani u výroby vína z důvodu nepříznivého roku pro tuto komoditu. Meziročně bylo sklizeno o jednu třetinu méně vinných hroznů při nižší cukernatosti. Výrobci vín však věnovali zvláštní pozornost kvalitě vín, která byla oceněna nejen na národních, ale i mezinárodních soutěžích. Záporná

obchodní bilance s vínem se ale meziročně prohloubila. Národní podpora byla poskytnuta jak na zvyšování konkurenceschopnosti, tak na propagaci vína.

Celá skupina výroby nápojů, vzhledem k nezanedbatelnému poklesu podílu tržeb (při poklesu výstavu piva a výroby sladu) svou pozici v oborové struktuře si neudržela.

Potravinářský průmysl zaměstnával v roce 2010 celkem 107 tisíc pracovníků oproti roku 2009, kdy zaměstnával 115 tis. pracovníků. Došlo tak meziročně k poklesu o 8 tis. pracovníků. Tato skutečnost obráží plně nejen trvalý pokles produkce v potravinářském průmyslu, ale i snahu podniků snížit náklady a zvýšit produktivitu práce s cílem snížení nákladů v důsledku tlaku obchodních řetězců na udržení cen a to při stoupajících materiálových nákladech. Celkový pokles pracovní síly není plošný a projevuje se v jednotlivých oborech nerovnoměrně. K největšímu poklesům došlo v oborech výroba rostlinných a živočišných tuků a olejů o 52 %, výroba nápojů o 7,2 % a výroba pekařských, cukrářských a jiných moučných výrobků o 4,4 % a naopak ve výrobě ostatních potravinářských výrobků se zvýšil o 6,7 % pracovníků. Na rozdíl od roku 2009 došlo pak k značnému poklesu počtu pracovníků i v ostatních nejmenovaných oborech. Nejvýznamnější výrobní skupinou z hlediska zaměstnanosti i nadále byla výroba pekařských, cukrárenských a moučných výrobků. V roce 2010 představoval její podíl 30,1 % (32 227 pracovníků) na celkovém počtu pracovníků potravinářského průmyslu. Druhým nejvýznamnějším oborem vzhledem k počtu zaměstnanců je obor výroba masa a masných výrobků s podílem 20,7 % (22 177 pracovníků).



Z hlediska produkční struktury je podnikatelská základna potravinářského průmyslu tvořena 7 456 podnikatelskými subjekty. Ze stávajících statistik vyplývá, že od roku 2005 vzrostla tato základna o 817 podnikatelských subjektů. Největší počet firem zahrnuje výroba pekařských, cukrářských a jiných moučných výrobků, zpracování a konzervování masa a masných výrobků a výroba ostatních potravinářských výrobků. Absolutní nárůst podnikatelských subjektů však nevypovídá o růstu potravinářského průmyslu. V zásadě ho ovlivňuje růst počtu subjektů u výroby nápojů a ostatní potravinářské výroby. Ostatní výrobní obory pak naopak zaznamenávají trvalý pokles spojený s poklesem zaměstnanosti. Stejně jako v roce 2009 tak i v roce 2010 z výkonnosti nejvýznamnější velikostní kategorií jsou podniky od 200 do 499 zaměstnanců. Meziročně však u této kategorie došlo k mírnému poklesu tržeb oproti ostatním, kde pokles byl výraznější.

V roce 2010 dosáhl export agrárních komodit výše 73,9 mld. korun. Meziročně se tak podařilo snížit záporné obchodní saldo v obchodu s potravinářskými výrobky z téměř -34 mld. Kč na -30 mld. Kč, tedy zhruba o 4 mld. Kč. Ze statistik však vyplývá, že většina skupin výrobků vykazuje záporné obchodní saldo ZO, pouze u mléčných výrobků zůstalo zachováno i v roce 2010 toto saldo kladné i když se mírně snížilo.

Trvale kladné obchodní saldo však vykazala skupina nápojů, a to zejména díky konkurenceschopnosti piva a sladu. Naopak významnou dovozní komoditou zůstalo víno. Kladné obchodní saldo u skupiny nápojů v roce 2010 se však poněkud meziročně snížilo, zejména vlivem klesajícího exportu. V tomto směru zůstávají nevyužita některá teritoria, a to zejména ve třetích zemích.

Z teritoriálního pohledu k hlavním vývozním destinacím u potravin patřily v roce 2010 země sousedící s ČR, které jsou členy EU. Téměř třetina vývozu směřovala na Slovensko (32 %). Zemí s dalším největším podílem vývozu potravin bylo Německo (16 %). Pro jednotlivé ostatní země byl podíl na vývozu potravin z ČR v hodnoceném roce nižší než 10%. Tomuto podílu se přiblížilo Polsko (9 %). Z hlediska dovozu do ČR zaujímalo v roce 2010 nejvyšší podíl Německo (28%) a dále Polsko (18%) a Slovensko (8 %).

U nápojů bylo v roce 2010 hlavním vývozním teritoriem Slovensko s podílem 29%, u Německa tento podíl představoval 16% a u Polska 15%. Významným dovozcem do ČR bylo v uvedeném roce u nápojů Itálie s podílem 14%, dále Slovensko s podílem 13% a Německo s podílem 11%.

Rozvoj českého potravinářského průmyslu



Z dovozu ve výši 102,2 mld. Kč, pak největší podíl připadl ve výrobě potravin na Německo 28%, Polsko 18% a Slovensko 8 %. Z hlediska oborového největší podíl na dovozu představuje skupina výroba ostatních potravinářských výrobků a naopak nejmenší podíl na obratu představuje dovoz ze skupiny zpracování a konzervace ryb a rybích výrobků .

ČR se tak stává zemí s vysokou dovozní náročností v oblasti potravin, a to přesto, že má potřebné surovinové zázemí u většiny agrárních komodit i zpracovatelské kapacity. Na jedné straně tento stav ukazuje na nezbytnou potřebu nejen zvýšit konkurenceschopnost výrobků neustálým zvyšováním jejich kvality. Na druhé straně je však nutné zvýšit nejen účinnost systémů nepřímých podpor prodeje z úrovně státu, ale i účinnost kontrol státních dozorových orgánů s cílem zabránit v rámci dodavatelského řetězce dovozu levných nekvalitních a v řadě případů zdraví ohrožujících potravin, které neodpovídají standardům EU a nastavit tak stejné podmínky pro hospodářskou soutěž na jednotném trhu EU.

Z mezinárodního srovnání z hlediska příštího vývoje potravinářských výroby by bylo žádoucí zvýšit dynamiku růstu přidané hodnoty. Dále snižovat počet zaměstnanců, zejména ve velkých podnicích a tím zvýšit nejen úroveň produktivity práce, ale i konkurenceschopnost v rámci EU. Vhodné bude i využívat účinněji možnosti v zahraničním obchodu ve vztahu k třetím zemím.

V každém případě je z hlediska potravinářského průmyslu potřeba pokračovat v naplňování strategických cílů koncepce potravinářské politiky, i když tento dokument v řadě svých částí zastarává a bude nezbytné ho v sou-

vislosti s nově vznikajícími podmínkami inovovat. Trvale však platí preferovat opatření posilující konkurenceschopnost a výkonnost tohoto sektoru. Nepříznivý stav dokumentuje rostoucí trend importu potravin do ČR.

Potravinářský průmysl se i nadále musí orientovat především na vývoj výrobků vysoké kvality s vyšší přidanou hodnotou. S větší intenzitou musí probíhat inovační proces, který bude spojen s novými technologiemi a kvalitními surovinami. Tento trend se musí opírat především o výsledky aplikovaného výzkumu a vývoje, pro které bude nezbytné vytvářet ve výhledech státního rozpočtu a firemních rozpočtů potřebné zdroje. Nové výrobky musí být nejen v souladu s poptávkou, ale především musí mít pozitivní dopad nejen na veřejné zdraví, ale i na celkovou kvalitu života. Pro potravinářské podniky všech kategorií to znamená zaměřit se ve výrobě na vyšší fáze zpracování agrárních komodit jako jsou biopotraviny a na produkce s vyšší biologickou hodnotou.

V rámci zpracovávaných koncepcí a rozvojových plánů je však nutné si uvědomit, že dalším faktorem, který může negativně ovlivnit konkurenceschopnost potravinářského průmyslu je postupná omezenost dostupnosti pracovních sil. Zde lze i nadále očekávat nedostatek kvalifikovaných pracovních sil při pokračujícím odlivu zájemců z řad studentů o uplatnění v odvětvích, která budou vnímána jako méně perspektivní. Vzhledem k výši průměrné mzdy k takovým zejména potravinářství a výroba nápojů patří.



V rámci přípravy novely koncepce rozvoje potravinářského průmyslu na úrovni státu je nezbytné vycházet situace, kdy stav potravinářského průmyslu je významně ovlivněn důsledky hospodářské krize. Lze očekávat, že krize a ekonomická nestabilita ovlivní celkový objem spotřeby potravin a posílí požadavek na podíl levnějších druhů potravin. Snižování tržeb povede zejména v potravinářském průmyslu k realizaci dalších úsporných opatření, která budou směřovat k růstu produktivity a úsporám pracovních sil. Dlouhodobě budou mít na vývoj odvětví vliv i další faktory. Očekávaný pokles počtu obyvatel povede ke snížení absolutní spotřeby potravin a současně pokles růstu životní úrovně nepovede k žádoucímu růstu spotřebitelských nároků z hlediska kvality. Díky zvyšování technologické úrovně poroste i produktivita práce. Nároky na kvalifikace sice vzrostou, na druhé straně absolutní počet pracovníků dále poklesne. Nové trendy si vyžádají rostoucí požadavky na odbornost a zvýší se i poptávka po specialistech. Z hlediska výhledu českého potravinářského průmyslu v rámci Evropy lze očekávat i silné ohrožení vnějšími faktory (nástup nových ekonomik - Čína, Indie, narůstající konkurence států s nízkými náklady, prohlubující se globalizace, apod.).

V případě, že v rámci zpracování výhledových koncepcí potravinářského průmyslu nebudou v rámci doporučení navržena reálná a účinná opatření ke správné orientaci a zlepšení jeho inovační schopnosti a vytváření rovnocenných podmínek na tuzemském a zahraničním trhu, dojde výraznému zhoršení podmínek pro podnikání v tomto oboru.

Vzhledem k velikosti a významu tohoto odvětví, tato skutečnost bude mít vážné důsledky pro českou ekonomiku. Na zkušenostech ze zemí EU se ukazuje, že významnou podporou státu v oblasti výzkumu a vývoje a výživové politiky, spojená s podporou zvyšování kvality života a zaměřením se na výrobky s vyšší přidanou hodnotou lze této situaci předejít. Proto tento trend významně podporuje i Potravinářská komora ČR nejen v rámci své každodenní činnosti, ale především vytvořením a podporou České technologické platformy pro potraviny.



Výroba vybraných výrobků

Data

Potravinářské výrobky a nápoje	měřicí jednotka	2006	2007	2008	2009	2010
Maso hovězí čerstvé nebo chlazené	t	66 036	55 359	57 947	55 278	60 735
Maso vepřové čerstvé nebo chlazené	t	312 355	253 187	238 377	227 687	231 923
drůbež, čerstvá nebo chlazená	t	82 112	87 766	63 875	53 619	50 471
drůbež, zmražená	t	27 325	21 623	21 989	13 482	13 842
brambory upravené a konzervované	t	54 985	48 352	63 966	111 584	114 927
zelenina zmražená	t	17 042	28 409	27 424	22 131	13 016
zavařeniny, želé, marmelády	t	31 695	31 894	29 798	34 582	35 843
mléko a smetany s obsahem tuku do 6%	tis.l	683 272	700 786	775 047	802 423	763 029
mléko a smetany s obsahem tuku nad 6%	tis.l	36 590	36 877	36 105	37 080	47 102
máslo	tis.l	51 983	52 516	43 615	41 719	37 607
sýry a tvaroh	t	145 438	136 205	124 799	122 609	134 466
mléčné výrobky kysané	t	199 414	213 307	212 661	237 364	222 927
mouka pšeničná	t	821 802	764 122	720 446	709 797	744 929
chléb čerstvý	t	338 016	312 693	341 281	306 657	288 962
pečivo čerstvé běžné	t	285 752	274 788	290 154	303 728	321 618
pečivo cukrářské	t	61 191	61 728	48 320	48 195	41 445
cukr rafinovaný	tis. t	492	383	418	444	446
těstoviny nevařené, nenadívané ani jinak nepřipravené	t	48 474	55 091	58 855	66 347	84 227
destiláty, likéry a ostatní lihové nápoje	tis. l	56 487	58 793	(17 968)	(23 227)	(16 854)
víno z hroznů, kromě šumivého, vinný mošt	tis. l	56 733	59 819	50 204	47 995	46 278
pivo	tis. hl	20 134	18 627	19 213	18 053	16 738
minerální vody a soda bez přísad	tis. l	799 527	755 582	812 943	795 660	800 024
ostatní nealkoholické nápoje	mil. l	2,001	1,354	2,147	1,838	1,842

Pozn.: (...) přepočteno na 100% abs.lihu

Export & Import výrobků po jednotlivých odvětvích (nejvýznamnější destinace)

Data

Vývoz vybraných druhů zboží

Druh zboží	2008		2009		2010	
	země	mil.Kč	země	mil.Kč	země	mil.Kč
pšenice	Německo	2 877 mil. Kč	Německo	4 598 mil. Kč	Německo	3 164 mil. Kč
mléko a mléčné výr.(ne sýry)	Německo	4 745 mil.Kč	Německo	3 626 mil.Kč	Německo	3 983 mil. Kč
zelenina	Slovensko	1 373 mil.Kč	Slovensko	1 445 mil. Kč	Slovensko	1 810 mil. Kč
máslo a ost. tuky odvoz. z mléka	Německo	378 mil. Kč	Německo	284 mil. Kč	Německo	152 mil. Kč
cukr	Rakousko	1 145 mil. Kč	Rakousko	673 mil. Kč	Rakousko	853 mil. Kč
vejce a žloutky čerstvé	Slovensko	80 mil. Kč	Slovensko	133 mil. Kč	Slovensko	157 mil. Kč
med	Německo	30 mil. Kč	Německo	41 mil. Kč	Německo	31 mil. Kč
hovězí maso	Slovensko	165 mil. Kč	Slovensko	161 mil. Kč	Slovensko	167 mil. Kč
pivo	Německo	1 277 mil.Kč	Německo	1 327 mil.Kč	Německo	1 028 mil.Kč

Dovoz vybraných druhů zboží

Druh zboží	2008		2009		2010	
	země	mil.Kč	země	mil.Kč	země	mil.Kč
nealko nápoje jn.	Slovensko	851 mil. Kč	Slovensko	849 mil. Kč	Slovensko	753 mil. Kč
ryby vč.korýšů	Vietnam	507 mil. Kč	Vietnam	668 mil. Kč	Vietnam	543 mil. Kč
rýže	Itálie	637 mil. Kč	Itálie	603 mil. Kč	Itálie	548 mil.Kč
koření	Španělsko	64 mil. Kč	Španělsko	64 mil. Kč	Španělsko	61 mil. Kč
čaj	Polsko	110 mil. Kč	Polsko	120 mil. Kč	Polsko	123 mil. Kč
tuky živočišné rostlinné	Německo	1 743 mil.Kč	Německo	1 444 mil.Kč	Německo	1 127 mil.Kč
kakao	Nizozemsko	756 mil. Kč	Nizozemsko	718 mil. Kč	Nizozemsko	972 mil. Kč
zelenina	Španělsko	1 650 mil.Kč	Španělsko	1 837 mil. Kč	Španělsko	2 056 mil. Kč
ovoce a ořechy	Španělsko	1 878 mil.Kč	Španělsko	1 856 mil.Kč	Španělsko	1 752 mil.Kč
káva nepražená	Brazílie	228 mil. Kč	Brazílie	218 mil. Kč	Brazílie	312 mil. Kč
alkoholické nápoje	Itálie	1 095 mil. Kč	Itálie	1 134 mil. Kč	Itálie	1 177 mil. Kč

Legislativa 2011



„Diskuse o podobě nových pravidel pro označování potravin dospěly do finále...“

*Markéta Chýlková,
vedoucí legislativního oddělení PK ČR*

Rok 2011 proběhl ve znamení diskusí nad konečnou podobou návrhu nařízení o poskytování informací o potravinách spotřebitelům, ale také nad podobou evropského seznamu obecných zdravotních tvrzení. Budoucí evropská legislativa určující jednotná pravidla pro označování potravin dostala zcela konkrétní obrysy a výrobcům začalo být jasné, že finální text dokonalostí příliš oplývat nebude a že je čeká ještě spousta práce nad interpretací pravidel samotných....

Domácí legislativní prostředí v roce 2011 ovlivňovala opět dvě stěžejní témata – diskuse nad osudem zákona o významné tržní síle a, bohužel, neschopnost Ministerstva životního prostředí (MŽP) předložit veřejnosti novelu zákona o obalech. Téma zákona o významné tržní síle zůstalo i v uplynulém roce pod silným tlakem obchodnické lobby, nicméně legislativní práce zahájené v souvislosti s novelou zákona jasně naznačily, že k úplnému zrušení zákona a k návratu ke stavu před 1. únorem 2009 nedojde. Úřad na ochranu hospodářské soutěže (ÚOHS) spustil v květnu veřejné konzultace k návrhu, který sice směřoval ke zrušení zákona o významné tržní síle, nicméně regulace dodavatelsko-odběratelských vztahů měla zůstat zachována vtělením základních tezí do zákona o ochraně hospodářské soutěže. Ukázalo se, že analýza Vysoké školy ekonomické, kterou Svaz obchodu a cestovního ruchu ČR tak často a tak rád argumentoval, je již zcela překonanou a do jisté míry také zavádějící záležitostí. Tato analýza popisovala katastrofické scénáře dopadů přijetí zákona o významné tržní síle na dodavatele i spotřebitele. Po dvou letech účinnosti zákona

však bylo možné zcela prokazatelně konstatovat, že byla neprofesionální, tendenční, zkreslená a prakticky žádný z jejích závěrů se nepotvrdil. V mezirezortním připomínkovém řízení pak předkladatel novely (ÚOHS společně s Ministerstvem průmyslu a obchodu ČR) předkládanou novelu založil na principu zneužívání významného ekonomického postavení soutěžitelů, přičemž u vyvratitelné domněnky jeho existence došlo ke zvýšení hranice na 10 mld. (mj. podpořené vlastní studií předkladatele). Navrhlo se, aby se regulace do budoucna vztahovala na obě strany vstupující do dodavatelsko-odběratelských vztahů. Legislativní rada vlády však návrh nepodpořila, a proto bylo projednávání novely odsunuto.

I přes velká očekávání průmyslu ani v uplynulém roce MŽP nepředstavilo finální podobu novely zákona o obalech, která byla od chvíle, kdy na ní ministerstvo začalo pracovat, terčem kritiky v souvislosti s vytvořením rezervního fondu autorizované obalové společnosti a s navýšením jejího vlastního kapitálu, což by pro všechny subjekty zapojené do systému kolektivního plnění znamenalo jednoznačné navýšení poplatků. Výbor pro životní prostředí PK ČR se ale ke konci roku začal soustředit na jiné téma s obaly spojené, a to možnou změnu metodiky tvorby cen sdruženého plnění. Ad hoc pracovní skupina, která za účelem projednání této problematiky vznikla ze zástupců svazů, sdružení a sekcí PK ČR, do konce roku nedospěla k závěru, že by ke změně metodiky mělo dojít. Diskusi ztěžoval právě fakt, že dosud nebyla předložena novela zákona o obalech a není tudíž zřejmé, jaké budou reyklační cíle do roku 2020.





Legislativa v evropském kontextu

„Průmysl bude hledat vhodnou interpretaci k novým pravidlům na označování potravin...“

Na chvíli se mohlo zdát, že zveřejněním nařízení o poskytování informací o potravinách spotřebitelům v Úředním věstníku EU výrobcům potravin a nápojů ubude práce, ale opak byl pravdou. Zveřejněný text vyvolal diskuse o interpretaci některých ustanovení a zejména o tom, zda vůbec bude možné podle těchto pravidel značit potraviny dříve, než nařízení vstoupí v účinnost (prosinec 2014).

Kauza tvrzení

Evropská komise dokončila práce na budoucím evropském seznamu povolených zdravotních tvrzení podle čl. 13 odst. 1 a předložila finální text obsahující pouze 222 tvrzení (z celkově 4200 předložených k posouzení) Stálému výboru pro potravinový řetězec a zdraví zvířat. Ten jej schválil a osud pozitivního seznamu byl tak ke konci roku už jen v rukou Evropského parlamentu. Očekávalo se však, že Evropský parlament nebude mít zájem stav, kdy není jasné, která zdravotní tvrzení podle čl. 13 odst. 1 jsou povolená a která nikoli, dále prodlužovat a že se seznamem bude souhlasit.

Obdobným způsobem byl Evropskému parlamentu předložen k projednání i návrh na revizi seznamu výživových tvrzení, kdy průmysl především projevil zájem o povolení nového tvrzení „obsahuje o x % méně“ a „bez přidané soli / sodíku“. První z nich se stalo Evropskému parlamentu trnem v oku z důvodu možného klamání spotřebitele, a celkový návrh proto nepodpořil. Průmysl si tak minimálně na nové tvrzení týkající se přidané soli či sodíku ještě nějakou chvíli počká...



Víte, jak budete označovat svoje výrobky?

Rok 2011 byl ve znamení diskusí nad konečnou podobou návrhu nařízení o poskytování informací o potravinách spotřebitelům. PK ČR udržovala kontakt se zástupci Ministerstva zemědělství ČR odpovědnými za projednávání návrhu v jednotlivých fázích projednávání v rámci dialogu. Kromě povinného nutričního značení se jako zásadní problém jevila zejména absence výjimek z povinné velikosti písma, kdy došlo pouze ke zvětšení největší plochy obalu. PK ČR aktivně zastávala pozici, že pro malé obaly by neměla být stanovena minimální velikost písma vůbec. V souvislosti s projednáváním návrhu mj. opět ožily diskuse týkající se aspartamu. Výbor ENVI v rámci Evropského parlamentu přijal pozměňovací návrh, který by výrobcům ukládal v případě, že aspartam použijí, tuto skutečnost označit a doplnit informací o tom, že taková potrava může ohrozit těhotné ženy (např. „Nekonzumovat těhotnými ženami, konzumace může ovlivnit vývoj plodu.“). Tento návrh však dál již neprošel. Na podzim již bylo zřejmé, jak bude vypadat konečný text – nařízení v listopadu vyšlo v Úředním věstníku EU.

Evropský potravinářský a nápojový průmysl tak bude nucen se v nejbližších třech letech vyrovnat s některými zásadními změnami týkajícími se označování potravin. Přitom pro povinné nutriční značení nařízení stanoví prodloužené pětileté přechodné období, ale pak již bude uvádění nutričních hodnot povinné pro všechny. Nařízení je však v celé řadě ustanovení sporné, nejednoznačné a nabízí rozdílný výklad. Vznikla tak zásadní otázka, zda je možné nařízení vůbec dříve aplikovat.

Už v době zveřejnění nařízení v Úředním věstníku EU deklaroval průmysl svůj zájem nalézt vhodná interpretací pravidla, která by měla pomoci výrobcům aplikovat nařízení v praxi průběžně po celé přechodné období. Jak v rámci Konfederace výrobců potravinářského a nápojového průmyslu EU, tak i v rámci PK ČR začali diskutovat nad interpretací textu a vyzvali autority ke spolupráci.

Na další vývoj si ale musí potravinářský průmysl počkat až do dalšího roku.



Potravinářská komora podporuje zdravý životní styl

„Zdravý životní styl je prioritou Potravinářské komory ČR i jejích členů, proto byla vytvořena pracovní skupina, která se tomuto tématu dlouhodobě věnuje.“

*Martin Klofanda,
předseda pracovní skupiny pro
zdravý životní styl*



Zdravý životní styl je prioritou Potravinářské komory ČR i jejích členů, proto byla vytvořena pracovní skupina, která se tomuto tématu dlouhodobě věnuje.

Pracovní skupina pro zdravý životní styl byla založena v roce 2007 a sdružuje představitele průmyslových podniků a několika oborových svazů. V současné době ji vede Ing. Martin Klofanda ze společnosti Kofola, a.s. Je navázána úzká spolupráce s Pracovní skupinou pro zdravý životní styl při České technologické platformě pro potraviny, kterou vede prof. Derflerová Brázdová z Lékařské fakulty Masarykovy univerzity v Brně.

Pracovní skupina již čtvrtým rokem podporuje internetový kurz „Hravě žij zdravě“, který je určen především žákům pátých tříd základních škol. Jeho cílem je podpora správných stravovacích zvyklostí a zvýšení pohybové aktivity u dětí. Jeho výjimečnost spočívá ve spojení teoretických poznatků s praktickými. Výhodou je také okamžitá zpětná vazba, kterou žáci díky internetu dostávají. Projekt je koncipován jako soutěž třídních kolektivů a těší se přízni žáků i jejich učitelů. Během pěti let se do kurzu zapojilo více než 30.000 dětí z celé České republiky.



Pátý ročník přinesl řadu novinek. Tou hlavní byla úprava praktické části kurzu, aby byl kurz pro děti atraktivnější a přínosnější. Dále byla zahájena spolupráce s novými partnery, díky kterým mohli být odměněni žáci i jejich učitelé. Poslední novinkou je spuštění kurzu na Slovensku. První ročník slovenské soutěže „Hravo ži zdravo“ byl zahájen v únoru 2012. V České republice bude zahájen 6. ročník soutěže „Hravě žij zdravě“ na počátku září 2012.

Druhou významnou aktivitou Pracovní skupiny pro zdravý životní styl je podpora dobrovolného nutričního značení GDA. Komunikace tohoto tématu probíhá na několika úrovních. Značení GDA je primárně určeno konečnému spotřebiteli, kterému má jednoduchou a přehlednou formou zprostředkovat nutriční informace o daném výrobku (resp. o podílu jedné porce dané potraviny na denním doporučeném množství energie a živin). Dalšími komunikačními skupinami jsou odborná veřejnost, média, výrobci potravin a představitelé státních institucí. Pro lepší komunikaci se všemi skupinami byly vytvořeny webové stránky www.gda.cz a www.nutricnibublina.cz, bylo realizováno několik tiskových setkání, den s GDA na dvou ministerstvech, cíleňá medializace v TV, rozhlase, časopisech a na internetu. V roce 2011 proběhl průzkum mezi spotřebiteli týkající se značení potravin a také průzkum mezi členy Potravinářské komory ČR týkající se znalostí GDA a používání tohoto značení na jejich výrobcích.

Nový projekt, jehož přípravě se pracovní skupina od loňského roku věnuje, se zaměřuje na zdravý životní styl středoškoláků. V této oblasti spolupracuje Potravinářská komora ČR s odborníky z Katedry rekreologie Univerzity Palackého v Olomouci. Cílem projektu je zaujmout dospívající, poskytnout jim dostatek kvalitních informací z oblasti výživy, pohybové aktivity i regenerace, a motivovat je ke změně chování. Po vzoru „Hravě žij zdravě“ by se mělo jednat o soutěž třídních kolektivů. První ročník projektu je plánován na rok 2013.

V oblasti zdravého životního stylu podporuje Potravinářská komora ČR dále Postgraduální školení v obezitologii určené lékařům a pediatrům, spolupracuje se Společností pro výživu, účastní se odborných konferencí apod.



Komunikace a vnější vztahy

„Potravinářská komora ČR informuje pravidelně o své činnosti, postojích, názorech a stanoviscích nejen zástupce sdělovacích prostředků, ale také odbornou laickou veřejnost.“

*Dana Večeřová,
vedoucí oddělení komunikace a vnějších vztahů*



Potravinářská komora ČR informuje pravidelně o své činnosti, postojích, názorech a stanoviscích nejen zástupce sdělovacích prostředků, ale také odbornou laickou veřejnost.

I v roce 2011 se dále zkvalitňovaly informační toky uvnitř Potravinářské komory, ale také vnější směrem zejména k relevantním institucím veřejné správy i kontrolním orgánům. Díky rozšíření obsahové náplně oficiálních webových stránek komory (www.foodnet.cz), ale i zlepšením jejich propagace a vkládáním aktuálních informací i nadále rostl počet jejich návštěvníků. Vyšší návštěvnost jsme zaznamenali i na webových stránkách České technologické platformy pro potraviny (www.ctpp.cz) a dceřiné společnosti PK ČR FOODSERVIS, s. r. o. (www.foodservis.cz).

Zprávy o činnosti, seminářích a akcích Potravinářské komory, stejně jako tiskové zprávy a stanoviska jsou pravidelně publikovány v médiích zaměřených na potravinářství (Svět potravin, Moderní obchod apod.), ale i v odborných týdenících Euro, Ekonom, denících a zpravodajských televizích.

V roce 2011 bylo vydáno celkem 25 tiskových zpráv, které reagovaly na aktuální dění v potravinářském sektoru, každý rok je PK ČR citována jenom ve zprávách ČTK přibližně 80x, což je vícekrát než jednou týdně, v ostatních médiích se pak roční citovanost pohybuje na úrovni 500 – 600 citací. Zástupci Komory se ročně účastní více než 50 akcí, rozhovorů v televizi, v radiu, konferencí či seminářů, kde prezentují názory a stanoviska Potravinářské komory ČR.

I nadále pokračovalo vydávání časopisu Svět potravin, který je podporován Potravinářskou komorou ČR. Jde o měsíčník zaměřený na podporu českých potravinářských produktů, jehož hlavním cílem je motivovat spotřebitele, aby preferovali české potravinářské výrobky a lépe se orientovali v široké nabídce potravinářských výrobků.

Dalším cílem je i informovat (ve spolupráci se SZPI) o problematických potravinách a pomáhat ve způsobu uplatnění práv spotřebitele. Směrem k potravinářským subjektům – členům Potravinářské komory je umožnit jim prezentaci s důrazem na vysokou míru přidané hodnoty jejich výrobků pro českého spotřebitele. V uplynulém roce se změnil design časopisu směrem k moderní a čtenáři požadované formě, zvyšuje se počet předplatitelů a zlepšuje komunikace se čtenářskou obcí, která pomocí komunikace na webových stránkách časopisu formuluje svoje požadavky na obsah časopisu. Velkým úspěchem bylo zařazení rubriky Testovali jsme za Vás, která se zaměřuje na chemicko-fyzikální a senzorické testy potravin.

Pokud jde o prezentaci na akcích, Potravinářské komory se účastnila mezinárodního zemědělského a potravinářského veletrhu Země živitelka v Českých Budějovicích ve dnech 25. 8. – 30. 8. 2011. Výstavní expozice Komory byla koncipována jako otevřená pro členy i zájemce o potravinářskou problematiku. Jako v minulých letech, probíhaly na obou akcích ochutnávky výrobků našich členů, kterým byla propůjčena značka kvality KLASA, ale i výrobků s regionálním oceněním. Novinkou byla prezentace výrobků, které byly oceněny logem Český výrobek – garantováno Potravinářskou komorou ČR, v rámci nového projektu podpory a propagace kvalitních českých výrobků. Navíc při slavnostním zahájení výstavy Země živitelka převzali certifikáty, opravňující k užívání toto loga další výrobci. Jsme samozřejmě připraveni v této formě prezentací našich členů pokračovat při různých příležitostech i nadále.



„Potravinářská komora České republiky byla i v roce 2011 zapojena do projektů 7. rámcového programu a EAFRD, Programu rozvoje venkova ČR“

Šárka Štejnarová, vedoucí správního a ekonomického oddělení



PROJEKTY

Potravinářské komory



Projekty s finančním příspěvkem EU

Sedmý rámcový program

No. 218423-2

Vyvinutí nejvhodnější struktury a způsobu zpracování plněných čokoládových cukrovinek při nejvyšší jakosti (ProPraline)

<http://www.sik.se/propraline/>



Zjištění příčin a omezení tvorby trhlin a tukových výkvětů na povrchu při výrobě plněných čokoládových cukrovinek, publikace příručky s identifikací kritických bodů výroby a jejich prevence výskytu, doporučení a nových poznatků včetně výstupů ze školících kurzů patří z titulu vytyčených cílů koordinátora a partnerů k průběžně naplňovaným indikátorům projektu.

Vedle šíření poznatků, zkušeností a výsledků z projektu se PK ČR rovněž přímým způsobem podílela spolu se švédským a belgickým sdružením výrobců čokoládových cukrovinek (CHOKOFA, CHOPRABISCO) na organizaci prvního dvoudenního školícího kurzu pro výrobce čokoládových cukrovinek v východní, severní a střední Evropě. Ve spolupráci s VŠCHT Praha (Ústav chemie a technologie sacharidů) proběhly pro tuzemské výrobce v Praze dva vzdělávací kurzy, které představily teoretické i praktické výsledky vycházející ze spotřebitelských průzkumů a relevantních výzkumných aktivit celého projektu. Kromě PK ČR se na řešení projektu podílela i společnost CARLA s.r.o. ze Dvora Králové nad Labem.

No. 266486

Nové stravovací strategie oslovující specifické potřeby osob pokročilejšího věku ve prospěch zdraví prospěšného stárnutí v Evropě (NuAge)

Velký integrovaný projekt předložený Universitou v Bologni, kde je partnerem i konsorcium SP.E.S. GEIE představuje pro PK ČR účast v konsorciu celkem 31 subjektů z řad národních potravinářských a nápojových federací, podnikatelských subjektů, institucí terciárního vzdělávání, ale i výzkumných organizací. Díky dlouholeté spolupráci s konsorciem SP.E.S. GEIE se PK ČR podařilo prosadit i partnerství pro Zeelandia, spol. s r.o. Oficiální datum zahájení pětiletého projektu byl 1. květen 2011 a jeho rozpočet přes 12 mil. €. V uplynulém období proběhly první práce na sběru dat o stravovacích zvyklostech starší populace 65+ a na vytvoření platformy průmyslových podniků tvořících základnu pro transfer poznatků a zpětnou vazbu.



Projekty Potravinářské komory

No. 285820

Inovační balicí systém s dekontaminační schopností pro čerstvou produkci ovoce a zeleniny, ve smyslu alternace chlorové dezinfekce (Safe-bag)

Tříletý projekt 7. R. P. EU z kategorie Výzkum pro benefit MSP asociací, Safe-bag, je tvořen jedenáctičlenným konsorciem v čele se španělským institutem IRIS (Innovació i Recerca Industrial i Sostenible). Personálně zastupuje koordinátorství za IRIS Dr. Edurne Gaston. Partnerství v projektu Safe-bag přijali s IRIS celkem 4 MSP asociace (PK ČR, rakouská národní federace FIAA/Food industry association of Austria, turecká SETBIR/Union of dairy, beef, food industrialists and producers of Turkey a slovinská GZS/Chamber of commerce and industry of Slovenia – Chamber of agricultural and food enterprises), 2 RTD (irský DIT/Dublin institute of technology a DCU/Dublin city university), a dále pak 4 další instituce (z VB FM/FM Foods Ltd., irská Nature/Nature's Best, španělská Verdi/Verdifresh a italská OSV/OSV Srl.).

Projekt si klade za cíl vyvinout inovační balicí systém s dekontaminační schopností pro čerstvou produkci, a to založenou na současných výsledcích výzkumu dosažených DIT/Dublin Institute of Technology, kdežto technologie s plasmou byla efektivně užita v balicím procesu dekontaminace výrobků jen na laboratorní úrovni. Plasma (energeticky ionizovaný plyn) je široce využíván při zpracování průmyslových materiálů a v poslední době se osvědčil jako nástroj pro slibnou dekontaminaci a ukázal na schopnost likvidace patogenních bakterií na povrchu řady potravin, celé řadě potravin a nápojů.

Prototyp balicího systému s dekontaminační schopností bude navrhnout a vytvořen v průběhu celého běhu projektu a jeho efektivita ve prospěch čerstvě zabaleného salátu, ovoce nebo zeleniny bude průběžně i v závěru projektu vyhodnocena průmyslem. Systém dovozuje krátkodobě žijícím radikálům (jako „singlet oxygen“) nové vytvoření v rámci uzavřeného obalu vedoucího k vyhubení mikroorganismů, po kterém onen plyn napomůže k návratu k původní podobě a skladbě potravin.

Dopad tohoto systému Safe-bag projektu bude (v okamžiku po kontaktu s trhem) znamenat značné benefity pro zdraví bezpečnou a sebevědomou volbu potravin/y spotřebitelem, prodloužení doby skladovatelnosti potravin a zvýšené požadavky pro čerstvý výrobek, což přinese velmi příznivý dopad na konkurenceschopnost výrobců s výše uvedeným typem čerstvých potravin.

PK ČR bude z pozice svého vedení zodpovědná za realizaci vzniku oficiální internetové stránky, vydání letáku a posteru projektu, školící materiály a on-line školící nástroj pro podnikatelskou veřejnost.

No. 289327

Návrh koncepce infrastruktury potravinářského výzkumu pro urychlení inovací v potravinářském průmyslu (FOODMANUFUTURE)

Dvouletý projekt 7. R. P. EU z kategorie Coordination and Support Action je navržen k přípravě návrhu koncepční studie určené pro základní rozhodování o výzkumné infrastruktuře evropského potravinářského výzkumu. Výzkumná infrastruktura bude směřována na urychlení inovací potravinářského sektoru cestou špičkového výzkumu zahrnujícího transfer znalostí a motivujícího ke vzdělávání. Projekt zahrnuje účastníky z průmyslu, akademického sektoru a veřejnoprávní i privátní osoby z potravinářského sektoru a výroby technologií s cílem naplnění potřeb malých a středních i velkých podniků pomocí multidisciplinárního přístupu v evropském rozměru. Výstupem bude návrh koncepční studie. Konsorcium je založeno na široké síti veřejnoprávních a soukromých subjektů aktivních v ETP FOOD FOR LIFE. Koordinátorem je Aalborg University z Dánska. PK ČR je zapojena prostřednictvím konsorcia SPES GEIE.

No. 315313

Vývoj trvanlivých papírových a lepenkových povrchových systémů na bázi proteinů, s cílem zvýšení recyklovatelnosti potravinářských a nápojových obalových materiálů (BIOBOARD)

Tříletý projekt z kategorie Research for benefit of SME's. Ve 14 členném konsorciu je PK ČR přímým partnerem, koordinátorem je IRIS – Barcelona, Španělsko. Cílem je vývoj série bio-povlaků a kompozitů a způsobu jejich výroby pro aplikaci na papír, lepenku a kartón s cílem nahradit konvenční plasty založené na fosilních palivech (polyethylen) v laminovaných balicích materiálech. Projekt vychází z předchozích výzkumů, že povlaky založené na živočišných proteinech, jako jsou povlaky na bázi syrovátkových proteinů nebo rostlinných proteinů, jako je pšeničný gluten, sojový protein nebo žitný zein, mohou tvořit bio-degradabilní plastické vrstvy, které mohou nahradit současné plastové vrstvy ve vícevrstvých obalech a zvýšit jejich recyklovatelnost.



Projekty s finančním podílem EU (75% veřejných zdrojů) a ČR (25% veřejných zdrojů)



PROGRAM ROZVOJE VENKOVA

MZe: EAFRD/PRV ČR 2007 – 2013

V rámci osy I. a II. EAFRD/Programu rozvoje venkova ČR pro období 2007 – 2013, navázala i v roce 2011 PK ČR na léta 2008 až 2010, v průběhu kterých zrealizovala pět celostátních cyklů 10 seminářů s následující tematikou: I. cyklus: Posilování důvěry spotřebitele a úlohy výrobců potravin v rámci potravinového řetězce; II. cyklus: Požadavky na ochranu životního prostředí a jejich dopady do konkurenceschopnosti zpracovatelských podniků, III. cyklus: Kvalita potravin jako nástroje, který ovlivňuje rozhodování spotřebitele; IV. cyklus: Certifikace systémů jakosti a bezpečnosti při výrobě potravin.

Úspěšné vyhodnocení podaných žádostí PK ČR v roce 2010 znamenalo pro rok 2011 v reálné praxi zaškolení přes 400 zástupců zpracovatelského průmyslu prostřednictvím 2 dalších celostátních cyklů 9 seminářů. První cyklus školení s daty konání v měsíci únor a březen 2011 představil odpovědným pracovníkům z potravinářského průmyslu aktuálně nabízené příležitosti financování podnikatelských záměrů z Programu rozvoje venkova a EU pomůže (v teoretické i praktické rovině) a osvětlil účastníkům semináře nejpodstatnější fakta k dosažení pozitivního hodnocení výběrovými komisemi jednotlivých operačních programů, projektů 7. a 8. Rámcového programu Evropské unie. V České republice se zařazuje problematika posílení konkurenceschopnosti podniků činných v oblasti zpracování zemědělské produkce na jednu z hlavních priorit vládní politiky, nicméně v praxi stále převažuje v průmyslové sféře vysoká hladina absence znalosti a aktuální informovanosti o nabízených finančních příležitostech.

Druhý cyklus pak v doprovodu lektorů z řad nejvyšších zástupců státní správy (MZe, SZPI, SVS ČR), ale i VŠCHT Praha a PK ČR, se v měsících květen a červen 2011 zaměřil na problematiku systému dozoru nad trhem s potravinami v ČR. V souvislosti s implementací nařízení upravujících systém kontrol potravinářských podniků dozorovými orgány, může nastat situace, kdy provozovatelům potravinářských podniků nemusí být, s ohledem na některé aspekty tohoto systému, jasný přístup a požadavky dozorových orgánů. Cílem projektu je zaměřit se na posílení komunikace a vysvětlit přístup ke kontrole mezi dozorovými orgány a provozovateli potravinářských podniků a dalšími zájmovými skupinami. V neposlední řadě si projekt klade za cíl posílit bezpečnost potravin prostřednictvím společného jednotného přístupu dozorových orgánů a provozovatelů.

Veškeré výstupy z výše uvedených akcí (prezentace lektorů, sborník, CD-rom) naleznete na oficiální internetové adrese PK ČR www.foodnet.cz (Projekty EU/CZ, EAFRD/PRV ČR 2007-2013).

V roce 2012 připraví sekretariát PK ČR další série celostátních regionálních seminářů, s jejichž věcnými záměry je možné se seznámit na internetových stránkách PK ČR (www.foodnet.cz) a České technologické platformy pro potraviny (www.ctpp.cz).

Česká technologická platforma pro potraviny



„Česká technologická platforma pro potraviny (ČTPP) ustavená v roce 2006 sdružuje průmyslové podniky, sektorové organizace, prvovýrobce, výzkumné instituce, spotřebitelské organizace a orgány veřejné správy za účelem vytváření společných vizí, zejména pro výzkum, v potravinářském sektoru.“

Miroslav Koberna, místopředseda řídicího výboru

Česká technologická platforma
pro potraviny

Česká technologická platforma pro potraviny (ČTPP) ustavená v roce 2006 sdružuje průmyslové podniky, sektorové organizace, prvovýrobce, výzkumné instituce, spotřebitelské organizace a orgány veřejné správy za účelem vytváření společných vizí, zejména pro výzkum, v potravinářském sektoru.

ČTPP od počátku vychází z aktivit a cílů Evropské technologické platformy „FOOD FOR LIFE“, jejímž je Potravinářská komora ČR zakládajícím členem a mezi které patří: podporovat udržitelný, úspěšný a konkurenceschopný český agro-potravinářský průmysl, zajišťovat širší zaměstnanost a podnikatelské příležitosti pro Českou republiku i celou Evropu, zajišťovat, aby se zdravá volba stala snadnou volbou, poskytovat oporu regulaci a podporovat vytváření politiky na národní i regionální úrovni, přispívat k udržitelnému rozvoji v tuzemsku i v Evropě, rozšiřovat schopnost českého a evropského agro-potravinářského průmyslu vytvářet a využívat tržní segmenty, které jsou méně citlivé na cenovou konkurenci nebo podporovat přístup „Od farmy po vidličku“ přidávající hodnotu podél potravinového řetězce. Kromě toho patří mezi cíle zajišťovat účinnou a udržitelnou interakci mezi všemi zainteresovanými stranami, prezentovat dobře definovaný Strategický plán výzkumu (SRA) pro inovační potravinářskou výrobu, nabízet plán implementace, který bude zahrnovat mobilizaci zdrojů na podporu celoevropského výzkumu, školení, vzdělávání a šíření poznatků na bázi spolupráce, vytvářet u spotřebitelů větší důvěru v potraviny a potravinářské výrobky, významně snižovat náklady na potraviny přispívající ke zlepšení zdraví populace, rozšiřovat dlouhodobé pracovní příležitosti v rámci českého a evropského potravinářství.

K naplňování těchto cílů přijímá ČTPP každoročně plán práce, jehož obsahem je vypracování společné vize České technologické platformy pro potraviny spolu s dalšími zainteresovanými stran z agro-potravinářského průmyslu a souvisejících odvětví, včetně maloobchodu, výzkumných institucí, regulačních orgánů a spotřebitelských organizací.

Dlouhodobý akční plán vycházející z této vize zahrnuje veřejné a soukromé aktivity na poli výzkumu a vývoje, školení, výuky, budování kapacit, řízení inovací a požadovaných zařízení. ČTPP pracuje s rozsáhlými komunikačními aktivitami se všemi zainteresovanými členy i nečleny platformy (instituce, firmy apod.) a se spotřebiteli s cílem sjednocení informací a doporučení pro spotřebitele. ČTPP podporuje výzkum, který zvýší důvěru spotřebitele k potravinám, sníží národní a regionální výdaje na zdravotnictví, přispěje k výrobě potravin, která je ekonomicky, ekologicky i sociálně udržitelná. ČTPP se v tomto směru opírá o komunikační nástroje, kterými jsou její webové stránky, časopis Svět potravin, Poradenské centrum projektů a Skupina pro efektivní komunikaci. Aktivní je rovněž v oblasti účasti na schvalovacích, administrativních a rozhodovacích procesech spojených s podporou podnikání a výzkumu poskytovanou státními a jinými institucemi.

Současný stav

V oblasti výzkumu navazuje ČTPP na priority stanovené Evropské technologické platformy (ETP) „FOOD FOR LIFE“, která stanovila obecný rámec pro potravinářský výzkum do roku 2020. V loňském roce byly dopracovány jednotlivé dokumenty ČTPP tak, aby mohly v budoucnu navazovat na další dokumenty korespondující s agendou ETP.

Díky národní podpoře poskytované ČTPP ministerstvem zemědělství od roku 2008 se daří realizovat publikační a komunikační výstupy. Kromě ucelené řady materiálů ETP a ČTPP byla publikována řada materiálů pracovních skupin a ČTPP sama se propaguje v časopise Svět potravin, v němž má prostor pro informování nejširší veřejnosti o své činnosti. Významný byl i podíl v účasti na seminářích a konferencích v průběhu roku, který trvale zvyšuje povědomí o ČTPP u relevantních osob stejně tak jako informace zajišťované na samostatných webových stránkách ČTPP na adrese www.ctpp.cz

ČTPP aktivně spolupracuje s odborem pro vědu a výzkum ministerstva zemědělství v rámci Koncepce zemědělského výzkumu i s Akademií zemědělských věd a podílí se na formulování priorit a směrů potravinářského výzkumu, které byly ministerstvem i Radou vlády přijaty. Tyto priority se přenášejí prostřednictvím setkání Poradní skupiny ČTPP vedené ministrem zemědělství i na další sektorová ministerstva s odpovědností v oblasti potravinářské výroby a spotřeby. ČTPP má rovněž svého zástupce v poradních a hodnotitelských komisích ministerstva činných v oblasti vědy a výzkumu.

V roce 2008 ustavený vědecký výbor ČTPP, korespondující s výborem pro vědu a výzkum komory, na jehož činnosti se podílejí přední potravinářští odborníci z výzkumných ústavů a vysokých škol, intenzivně pracuje na širším zapojení ČTPP a jejich odborníků do evropských struktur ať již v ETP nebo 7.RP a nově i připravovaném 8.RP.





Priority výzkumu ČTPP

Témata pro prioritu potraviny a zdraví:

- Studium metabolických funkcí a vlivu jednotlivých složek potravin na lidské zdraví.
- Studium parametrů složení a mikrobiálních parametrů potravinářských materiálů, především bioaktivních látek, probiotik, a prebiotik pro využití v potravinách a funkčních potravinách a pro hodnocení nutriční jakosti potravin.
- Koncipování složení funkčních potravin a potravin se zdravotním benefitem včetně podkladů pro výživová a zdravotní tvrzení.
- Vliv technologického zpracování na nutriční vlastnosti potravin.

Témata pro prioritu kvalita potravin:

- Vývoj metod hodnocení kvality surovin a hotových výrobků.
- Vývoj metod pro detekci falšování potravin.
- Podpora zlepšování bezpečnosti a výživové hodnoty tradičních potravin.

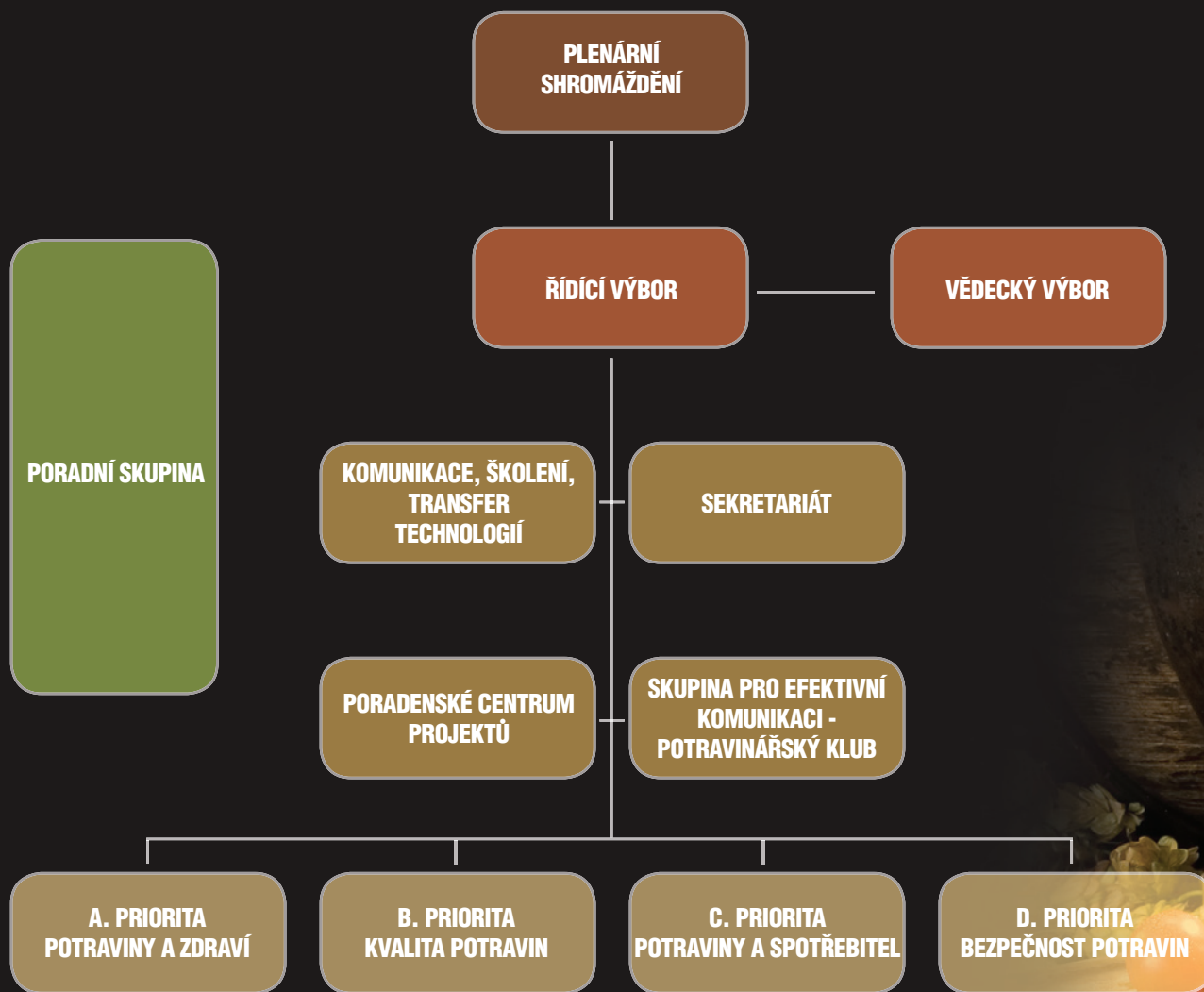
Témata pro prioritu potraviny a spotřebitel:

- Podpora zlepšování komunikace (zejména krizové).
- Studium procesu rozhodování spotřebitele ve vztahu k potravinám.
- Očekávání spotřebitelů ve vztahu ke kvalitě, nutričním vlastnostem a bezpečnosti potravin.

Témata pro prioritu bezpečnost potravin:

- Vývoj jednoduchých detekčních a kontrolních metod pro průmyslové použití.
- Vývoj postupů pro minimalizaci obsahu toxických látek v potravinách (vč. přírodních toxinů).
- Postupy pro minimalizaci mikrobiální kontaminace potravin.
- Modelování a predikce dynamiky chování potravin a mikroorganismů, popřípadě další jednoduché nástroje pro posuzování rizika.
- Zdokonalování postupů pro sledovatelnost a dohledatelnost v potravinovém řetězci.
- Vývoj aktivních a inteligentních prvků, pro posílení jakosti, bezpečnosti a informovanosti spotřebitele.

Organizační struktura



Souhrnná zpráva společnosti FOODSERVIS za rok 2011

FOODSERVIS



„Odborná pomoc a poradenské služby při přípravě, administraci, realizaci, kontrole a udržitelnosti projektů především v rámci národních podpor, strukturálních fondů a Programu rozvoje venkova.“

Václav Suchan, ředitel FOODSERVIS s.r.o.

Odborná pomoc a poradenské služby při přípravě, administraci, realizaci, kontrole a udržitelnosti projektů především v rámci národních podpor, strukturálních fondů a Programu rozvoje venkova.

Převažující činností společnosti FOODSERVIS s.r.o. v roce 2011 bylo poskytování poradenství v oblasti projektového a dotačního managementu. Prioritou realizovaných investičních projektů pro klienty společnosti je posílení konkurenceschopnosti na domácích a zahraničních trzích, a to především zaváděním inovací v zemědělské a potravinářské výrobě, zvyšováním efektivity výroby a úsporou energií při současném zvyšování kvality a bezpečnosti produktů. Stále více projektů je realizováno dle současných trendů s akcentem na ochranu životního prostředí, podporu rovných příležitostí a zvyšování kvalifikace svých zaměstnanců.

Služby z oblasti podnikatelského, finančního, organizačního a ekonomického poradenství jsou poskytovány zejména podnikům potravinářského průmyslu, zpracovatelům zemědělské produkce, výrobcům potravin, nápojů a krmiv, prvovýrobcům a institucím VaV.

Společnost FOODSERVIS s.r.o. zajišťovala v roce 2011 po technické i odborné stránce činnost Poradenského centra projektů při České technologické platformě pro potraviny, jehož hlavní náplní je metodická a organizační podpora pro podnikatele z oboru výroby potravin a krmiv, prvovýrobce a subjekty z vědecko-výzkumného sektoru v oblasti získávání podpor z evropských a národních fondů a institucí. Prioritou Poradenského centra projektů je zlepšení informovanosti a přístupu všech participujících subjektů k národním podporám a podporám EU.

Úspěšné naplňování strategických cílů společnosti FOODSERVIS s.r.o. založených na vyváženém a udržitelném ekonomickém rozvoji na bázi partnerství a spolupráce umožňuje rozvíjet své aktivity v souladu s aktuálními tendencemi plánování a řízení českých podniků.



Orgány

Představenstvo (stav k 30/04/2012)

COUFAL Stanislav, Ing.	Moravia Lacto a.s.
FALTÝNEK Jaroslav, Ing.	AGROFERT HOLDING, a.s.
GOJIŠ Oldřich, MVDr.	INTERLACTO, spol. s r. o.
HRABCOVÁ Magdalena, RNDr., Ph.D.	Mars Czech s.r.o.
JEŽKOVÁ Jana, Ing.	Karlovarské minerální vody, a.s.
KUBISKA Zdeněk, Ing.	Českomoravské sdružení organizací zemědělského zásobování a nákupu
KURČÍK Jaroslav, Ing.	PENAM, a.s.
MATES František, MVDr.	Sdružení drůbežářských podniků
MOTEJZÍK Čestmír	ZŘUD–MASOKOMBINÁT PÍSEK CZ, a.s.
MRÁZEK Michal, dipl. ek.	VITANA a.s.
MUSIL Stanislav, Ing.	Podnikatelský svaz pekařů a cukrářů v ČR
NASLER Antonín, Ing.	STOCK Plzeň–Božkov s.r.o.
NĚMEC Michal	Českomoravský svaz mlékárenský
PILČÍK Karel	Český svaz zpracovatelů masa
POJER Josef, Dr.	Českomoravský cukrovarnický spolek
PRAŽAN Jiří, Ing.	Svaz výrobců nealkoholických nápojů
REINBERG Oldřich, Ing.	Tereos TTD, a.s.
STRNAD Hynek, Ing.	Zájemové sdružení právnických osob konzervářsko-lihovarského průmyslu
ŠTĚPÁNEK Zdeněk, Ing.	BONECO a.s.
TEPLÝ Milan, Ing.	MADETA a.s.
TOMAN Miroslav, Ing., CSc.	Potravinářská komora České republiky
TOMÁŠ Pavel, Ing.	PT servis konzervárna spol. s r. o.
TOMÁŠEK Jiří, Ing.	Asociace výrobců lahůdek
VÁVROVÁ Marie, Ing.	Český škrobárenský svaz
VESELÝ Jan, Ing.	Český svaz pivovarů a sladoven
VOZDECKÝ Josef, Ing.	BOHEMIA SEKT, s.r.o.
WALTER Martin, Ing.	Nestlé Česko s.r.o.

Orgány

Výkonná rada (stav k 30/04/2012)

KURČÍK Jaroslav, Ing.	viceprezident
KUBISKA Zdeněk, Ing.	viceprezident
MUSIL Stanislav, Ing.	viceprezident
NASLER Antonín, Ing.	viceprezident
STRNAD Hynek, Ing.	viceprezident
TEPLÝ Milan, Ing.	viceprezident
TOMAN Miroslav, Ing., CSc.	prezident

Dozorčí rada (stav k 30/04/2012)

HUML Zdeněk, JUDr.	Svaz výrobců nealkoholických nápojů
KLOUD Jaromír, Ing.	Český svaz zpracovatelů masa
KOZEL Pavel, Ing.	MADETA a.s.

Výbory (stav k 30/04/2012)

Legislativní výbor	WALTER Martin, Ing.	předseda výboru
Výbor pro životní prostředí	JEŽKOVÁ Jana, Ing.	předsedkyně výboru

Sekce (stav k 30/04/2012)

Sekce pro mléko	NĚMEC Michal	předseda sekce
Sekce pro biopotraviny	bez předsedy	
Sekce surovin a přípravků pro pekařskou a cukrářskou výrobu	LIPAŤSKÝ Miroslav, Ing., CSc.	předseda sekce
Sekce zmrazených potravin a zmrzlin	RUBÁŠ Antonín, MVDr.	předseda sekce
Sekce dodavatelů technologií	JEDLIČKA Jan, Bc.	předseda sekce

Pracovní skupiny (stav k 30/04/2012)

Pracovní skupina pro zdravý životní styl	KLOFANDA Martin, Ing.	předseda pracovní skupiny
Pracovní skupina pro obchodní politiku a marketing	bez předsedy	

Sekretariát

Potravinářské komory ČR

Ing. Miroslav Toman, CSc.
prezident PK ČR

Ing. Miroslav Koberna, CSc.
ředitel pro programování a strategii PK ČR

Ing. Tomáš Kreutzer
ředitel úřadu PK ČR

Ing. Dana Večeřová
tisková mluvčí, vedoucí oddělení komunikace
a vnějších vztahů PK ČR

JUDr. Zdenka Ehlová
samostatný odborný pracovník,
oddělení komunikace a vnějších vztahů PK ČR

Ing. Alexandra Adámková
samostatný odborný pracovník,
oddělení komunikace a vnějších vztahů PK ČR

Mgr. Markéta Chýlková
vedoucí legislativního oddělení PK ČR

Mgr. Šárka Štejnarová
vedoucí správního a ekonomického oddělení PK ČR

Lenka Vondrušková
asistentka prezidenta

Mgr. Iva Čaklová
samostatný odborný pracovník

Mgr. Alexandra Košťálová
samostatný odborný pracovník

Ing. Tomáš Vacek
samostatný odborný pracovník

Členové a profesní svazy

Řádní členové Potravinářské komory ČR / Společnosti (stav k 30/04/2012)

AG FOODS Group a.s.	FRUTA Podivín, a.s.	Plzeňský Prazdroj, a.s.
AGROFERT HOLDING, a.s.	FUNGHI CZ, a.s.	POEX Velké Meziříčí, a.s.
ALIKA a.s.	GOLDIM spol. s r. o.	POLABSKÉ MLÉKÁRNY a.s.
ALIMPEK spol. s r. o.	H.J.Heinz CR/SR a.s.	PRO-BIO, obchodní společnost s r. o.
ALIMPEX - Louny spol. s r. o.	Hamé s.r.o.	PROFROST a.s.
ARTIFEX INSTANT, s.r.o	Heineken Česká republika, a.s.	PROQIN s.r.o.
backaldrin s.r.o.	Hügli Food s.r.o.	PT servis konzervárna spol. s r. o.
BEAS, a.s.	INTERLACTO, spol. s r. o.	RUDOLF JELÍNEK a.s.
BIOFERM - lihovar Kolín, a.s.	Jan Becher - Karlovarská Becherovka, a.s.	Slovácká Fruta, a.s.
Blatenská ryba, spol. s r. o.	JH GROUP, spol. s r. o.	SLOVLIKER ČR, s.r.o.
BOHEMIA SEKT, s.r.o.	Karlovarské minerální vody, a.s.	STOCK Plzeň-Božkov s.r.o.
Bohemia Venture, a.s.	Kofola a.s.	Školní rybářství, ProtivínTereos TTD, a.s.
Bohušovická mlékárna, a.s.	Kostecké uzeniny a.s.	TPK, spol. s r. o.
BONECO a.s.	Kraf Foods CR s.r.o.	UNILEVER ČR, spol. s r. o.
Budějovický Budvar, národní podnik	LYCKEBY CULINAR a.s.	UNITED BAKERIES a.s.
BUDĚJOVICKÝ MĚŠŤANSKÝ PIVOVAR a.s.	MADETA a.s.	VALDEMAR GREŠÍK - NATURA s.r.o.
CARLA spol. s r. o.	Mars Czech s.r.o.	VITANA, a.s.
CATUS spol. s r. o.	MD logistika, a.s.	VÍNO BLATEL, a.s.
Coca-Cola Česká Republika s.r.o.	MILCOM a.s.	Vodňanská drůbež, a.s.
Crocodille ČR, spol. s r. o.	Mlékárna Hlinsko, s.r.o.	XAVEROV, a.s.
ČESKÉ HOUBY a.s.	Mlékárna Olešnice, RMD	ZNOVÍN ZNOJMO, a.s.
Danone a.s.	MOCCA, spol. s r. o.	ZŘUD-MASOKOMBINÁT PÍSEK CZ, a.s.
DELIMAX, a.s.	Moravia Lacto a.s.	ZŘUD - Masokombinát Polička, a.s.
Devro s.r.o.	MRAZÍRNY PLZEŇ - DÝŠINA a.s.	
Drůbežářský závod Klatovy a.s.	Nestlé Česko s.r.o.	
Drůbež-Vysočina spol. s r. o.	NOWACO Czech Republic s.r.o.	
EURO FRIGO Praha, spol. s r. o.	OLMA, a.s.	
EUROICE s.r.o.	OTMA - Sloko, s.r.o.	
EUROSERUM s.r.o.	PENAM, a.s.	
EXTRUDO Bečice s.r.o.	PIKA, a.s.	
FISH MARKET a.s.	Pivovar Protivín, a.s.	

Členové a profesní svazy

Řádní členové Potravinářské komory ČR / Společenstva (stav k 30/04/2012)

Asociace výrobců lahůdek	Sdružení drůbežářských podniků
Česká asociace barelových watercoolerů ČABW o.s.	Společenstvo cukrářů České republiky
Českomoravská drůbežářská unie, o.s.	Společenstvo mlynářů a pekařů ČR
Českomoravské sdružení organizací zemědělského zásobování a nákupu	Svaz minerálních vod
Českomoravský cukrovarnický spolek	Svaz lihovarů České republiky
Českomoravský svaz mlékárenský	Svaz průmyslových mlýnů České republiky
Český svaz pivovarů a sladoven	Svaz vinařů České republiky
Český svaz zpracovatelů masa	Svaz výrobců nealkoholických nápojů
Český škrobárenský svaz	UNIE DESTILATÉRŮ
Podnikatelský svaz pekařů a cukrářů v ČR	Unie výrobců a dovozců lihovin České republiky
Rybářské sdružení České republiky	Zájmové sdružení právnických osob konzervářensko-lihovarského průmyslu

Přidružení členové Potravinářské komory ČR (stav k 30/04/2012)

ABB s.r.o.	EUROPROJECT SERVICE a.s.	NutriAcademy, s.r.o.
AGRAL s.r.o.	Ferrero Česká s.r.o.	Střední průmyslová škola potravinářská Pardubice
AGROTRADE, a.s.	FOODSERVIS s.r.o.	Střední škola zemědělská a potravinářská, Klatovy
ALS Czech Republic, s.r.o.	HÁJEK ZRZAVECKÝ advokátní kancelář, s.r.o.	TENEZ a.s.
Analytické laboratoře Plzeň, a.s.	INCHEBA PRAHA spol. s r. o.	TPA Horwath Corporate Finance s.r.o.
ARGO BOHEMIA, s.r.o.	Ing. Jaroslav Camplík	TÜV SÜD Czech s.r.o.
BARENTZ spol. s r. o.	Karel Novosad	UNITED BUSINESS a.s.
Bohemia Certification s.r.o.	KEZ o.p.s.	Veletrhy Brno, a.s.
BOHEMIACHLAD spol. s r. o.	KPMG Česká republika Audit, s.r.o.	VESTA AUTO s.r.o.
CERT-ACO, s.r.o.	LAKTEA, o.p.s.	Vysoká škola chemicko-technologická v Praze,
COINTRA s.r.o.	Leona Petrová	Fakulta potravinářské a biochemické technologie
Česká asociace pro speciální potraviny	Mendelova univerzita v Brně	Výzkumný ústav pivovarský a sladařský, a.s.
EKO-KOM, a.s.	METAROM, a.s.	Výzkumný ústav potravinářský Praha, v.v.i.
EKO-LAB Žamberk, spol. s r. o.	MVDr. Pavel Mikuláš - Laboratoř pro vyšetřování potravin	
EKOCENTRUM OVALAB, s.r.o.	MVDr. Šotola s.r.o.	
EUROFINS CZ, s.r.o.	Philip Morris ČR a.s.	

Adresa

Potravinářská komora České republiky

Počernická 96/272

108 03 Praha 10 – Malešice

Česká republika

Telefon/Fax: +420 296 411 187

E-mail: foodnet@foodnet.cz

Web: www.foodnet.cz

